

A63

BIRIATOU >
SAINT-GEOURS-DE-MAREMNE

UNE NOUVELLE VOIE POUR LA BIODIVERSITÉ



PRÉAMBULE

La préservation de la biodiversité est aujourd'hui un enjeu majeur pour tout aménageur du territoire. Qu'il s'agisse de créer de nouvelles infrastructures, de rénover ou d'aménager des sections existantes, comme sur le chantier de l'A63, VINCI Autoroutes mobilise d'importantes ressources techniques et financières afin d'éviter, de réduire, et si nécessaire de compenser, les impacts de l'autoroute sur les espaces naturels, la biodiversité et la ressource en eau.

Ainsi, VINCI Autoroutes a développé depuis plusieurs années une véritable ingénierie écologique appliquée au domaine autoroutier et travaille en étroite collaboration avec des associations de protection de la nature et institutions environnementales, qui participent à la conception, à la réalisation et au suivi des mesures de préservation de la nature, des espèces et de leur habitat.

Sur le chantier d'aménagement à 2x3 voies de l'A63 (environ 70 km), VINCI Autoroutes a mis en place un système de management environnemental spécifique, combinant l'expertise du génie civil au génie écologique afin de limiter au maximum l'impact des travaux sur l'environnement, et d'obtenir une empreinte écologique résiduelle après travaux la plus faible possible.

Ce document montre toute la richesse écologique dont recèlent les territoires et les dépendances vertes sur le réseau VINCI Autoroutes autour de l'A63 à travers les 134 espèces protégées qui ont été identifiées, et les aménagements et mesures de suivi déployées pour les préserver.



BIRIATOU > SAINT-GEOURS-DE-MAREMNE



SOMMAIRE

BESTIAIRE

05

> **OISEAUX** 06

> **CHIROPTÈRES** 69

> **INSECTES** 93

> **MAMMIFÈRES** 98

> **REPTILES** 105

> **AMPHIBIENS** 113

> **MOLLUSQUES** 121

> **POISSONS** 125

> **FLORE** 129

AMÉNAGEMENTS

143

SUIVI DES ESPÈCES

152

CHIFFRES CLÉS

161

CONTRIBUTEURS

168

BESESTIARER



Les 134 PROTÉGÉS de l'Autoroute A63

Entre Biriadou et Saint-Geours-de-Maremne

Sur l'A63, découvrez les 134 espèces remarquables et protégées pour lesquelles des actions singulières de préservation et de recréation d'habitats sont mises en œuvre.





Accenteur mouchet

(*Prunella modularis*)

Qui suis-je ?

Un oiseau de la famille des passereaux. Très discret, je passe souvent inaperçu, sauf au printemps où je suis l'un des premiers oiseaux à chanter. Solitaire, je mène une vie discrète à l'abri des buissons, dont je m'éloigne peu pour chercher ma nourriture au sol. Mon bec fin me permet de manger des insectes ainsi que des graines.

Quel est mon habitat ?

Je vis dans quasiment tous les types d'habitats, pour peu qu'ils possèdent une végétation clairsemée, basse et dense. Je suis présent dans les clairières, en lisière de forêt, dans les haies, dans les jeunes plantations de résineux et même dans les parcs et les jardins des villes. En hiver, je fréquente parfois les mangeoires.

Comment VINCI Autoroutes me préserve ?

En reconstituant des sites adaptés à mes besoins (haies, ronciers, buissons et friches) pour me permettre de circuler librement, sans risquer des collisions routières, et de me reproduire en toute sécurité.



Aigle botté

(*Aquila pennata*)

Qui suis-je ?

Un oiseau de la famille des rapaces. Trop petit pour être un aigle, j'en ai par contre les principales caractéristiques comme les pattes emplumées et les ailes qui ont six « doigts » bien marqués à leur extrémité. Au sein de mon espèce il y a deux plumages possibles : une forme claire (noir et blanc) et une forme sombre (brun).

Quel est mon habitat ?

Au printemps, lorsque j'ai rejoint mon site de nidification, je fréquente aussi bien les forêts de feuillus que les pinèdes. Je vis en couple fidèle sur un vaste territoire où je chasse mes proies, des oiseaux et des petits mammifères, aussi bien en forêt qu'en milieux ouverts.

Comment VINCI Autoroutes me préserve ?

En évitant tous dérangements et en protégeant les sites de nidification pendant la saison de reproduction, tout en conservant les parcelles de forêts sur lesquelles j'ai installé mon nid.



Alouette Lulu

(*Lullula arborea*)

Qui suis-je?

Je suis un Alaudidé de la famille des passereaux. Souvent au sol, j'ai un plumage brun-roux rayé de brun-noir, peu voyant, qui me rend difficilement repérable. Au printemps, il est plus simple de me voir lorsque j'entonne mon chant fluté lors des vols verticaux de parade nuptiale. Je chante du matin au soir et parfois même lors de certaines nuits claires et douces. Certains disent même que je suis plus doué que le rossignol!

Quel est mon habitat?

Je vis surtout dans des milieux ensoleillés avec une végétation herbacée et pourvus d'arbres ou de buissons clairsemés. Beaucoup de milieux me sont favorables, comme les landes, les cultures céréalières, les coteaux ou bien encore le bocage. Je construis mon nid au sol, à l'abri d'une touffe de plantes.

Comment VINCI Autoroutes me préserve?

En protégeant les sites de nidification pendant la saison de reproduction et en favorisant des pratiques d'entretien des milieux ouverts douces, comme par exemple la fauche tardive.



Bergeronnette des ruisseaux

(*Motacilla cinerea*)

Qui suis-je ?

Un Motacillidé de la famille des passereaux. Je déambule avec élégance le long des cours d'eau en agitant de haut en bas ma longue queue. J'ai le dos gris et la poitrine jaune, je suis la seule des bergeronnettes à posséder des pattes rosées. Mes cris sont aigus et perçants, ils se distinguent assez bien malgré le bruit de l'eau.

Quel est mon habitat ?

Je suis liée à l'eau, surtout à une eau courante. Je niche souvent à proximité des habitations et des ponts le long des torrents et des rivières, tant en milieu boisé qu'en milieu ouvert. Je me nourris principalement d'insectes et de leurs larves ainsi que d'autres petits animaux aquatiques.

Comment VINCI Autoroutes me préserve ?

En protégeant les sites de nidification pendant la saison de reproduction et en conservant des ouvrages humains pour que je puisse installer mon nid.



Bergeronnette grise

(*Motacilla cinerea*)

Qui suis-je ?

Je suis un Motacillidé de la famille des passereaux. Comme mes cousines, je me déplace en agitant ma longue queue de haut en bas. Mon plumage est noir et blanc avec quelques nuances de gris. Je suis très liée aux hommes avec qui j'entretiens de bonnes relations. J'utilise parfois leurs édifices pour installer mon nid.

Quel est mon habitat ?

Je suis présente dans pratiquement tous les milieux, qu'ils soient secs ou humides, à condition qu'ils soient suffisamment ouverts. Pour me nourrir j'ai besoin d'un espace bien dégagé pour avoir accès au sol où je capture mes proies. C'est pourquoi je fréquente beaucoup les zones agricoles, les abords des étangs, les pelouses urbaines...

Comment VINCI Autoroutes me préserve ?

En favorisant les sites adaptés à mes besoins (ronciers, buissons et friches) pour me permettre de circuler librement et de me reproduire en toute sécurité dans mon milieu de prédilection.



Bondrée apivore

(*Pernis apivorus*)

Qui suis-je ?

Un Accipitridé de la famille des rapaces. Je ressemble beaucoup à la Buse variable, seule la forme de ma tête et de mon bec sont différents. Je suis facilement reconnaissable pendant ma parade nuptiale. Durant ces vols je fais « papillonner » mes ailes au-dessus de mon dos. Mon cri est un sifflement lent, aigu et plaintif, ce qui le rend unique.

Quel est mon habitat ?

Je n'ai pas du tout le même régime alimentaire que les autres rapaces, je suis insectivore. Je fréquente donc les zones où les guêpes et leurs larves sont présentes. J'installe souvent mon nid dans un grand arbre. Je le construis avec des branches en feuilles, ce qui me permet de bien le cacher.

Comment VINCI Autoroutes me préserve ?

En évitant les travaux forestiers pendant la saison de reproduction et en protégeant les sites de nidification ainsi que les parcelles proches.



Bouscarle de Cetti

(*Cettia cetti*)

Qui suis-je ?

Je suis un Sylviidé de la famille des passereaux. Mon chant correspond à la répétition d'une phrase très enjouée et très sonore aux notes accentuées semblant dire : « Je, je suis, je suis la Bouscarle de Cetti ». Je vis bien cachée dans les buissons, la couleur de mon plumage marron est une aide précieuse pour passer inaperçue.

Quel est mon habitat ?

Je fréquente des habitats riches en haies, bosquets et bois denses, presque systématiquement à proximité de l'eau. Je me nourris la plupart du temps d'insectes. À l'occasion, je peux aussi capturer quelques escargots. Je suis sédentaire, donc présente toute l'année et aussi particulièrement sensible aux longs hivers rigoureux durant lesquels les insectes se font rares.

Comment VINCI Autoroutes me préserve ?

En favorisant les sites adaptés à mes besoins (ronciers, buissons et friches) pour me permettre de circuler librement et de me reproduire en toute sécurité dans mon milieu de prédilection.



Bouvreuil pivoine

(*Pyrrhula pyrrhula*)

Qui suis-je ?

Un Fringillidé de la famille des passereaux. Trapu, avec une grosse tête, je suis souvent peu visible malgré la couleur rouge-rose de mon poitrail. J'effectue de petits vols rapides entre les arbres pour trouver ma nourriture. Je me déplace souvent en couple ou en famille.

Quel est mon habitat ?

Je fréquente surtout les zones boisées de conifères ou de feuillus, avec un sous-bois dense. Je vais aussi dans les vergers, les parcs et les jardins, partout où je peux manger des bourgeons au printemps. Je consomme aussi quelques graines à l'automne.

Comment VINCI Autoroutes me préserve ?

En maintenant les corridors écologiques (reconstitution de ronciers, de haies, de buissons et de friches) pour me permettre de circuler librement et de me reproduire en toute sécurité dans mon milieu de prédilection.



Bruant jaune

(*Emberiza citrinella*)

Qui suis-je ?

Je suis un Emberizidé de la famille des passereaux. Je chante dès le mois de février. Du haut d'un perchoir je lance un chant monotone et métallique. Ma couleur jaune, bien visible en hiver, me permet de me dissimuler dès que les feuilles apparaissent et que débute l'élevage des jeunes.

Quel est mon habitat ?

Je suis très lié aux zones agricoles où les haies sont encore présentes ainsi que dans les landes. Mon bec court et puissant me permet de manger les graines des plantes. En hiver, je me rassemble dans les chaumes pour trouver de quoi me nourrir.

Comment VINCI Autoroutes me préserve ?

En favorisant les sites semi-ouverts (reconstitution de ronciers, de haies, de buissons et de friches) pour me permettre de me reproduire en toute sécurité dans mon milieu de prédilection et de trouver ma nourriture.



Bruant zizi

(*Emberiza cirius*)

Qui suis-je ?

Un Emberizidé de la famille des passereaux. Plus discret que mon cousin le Bruant jaune, je possède des rayures noires sur la tête. Mon nom vient du chant que j'entonne bien caché à l'ombre du couvert végétal : « zizizizi... ».

Quel est mon habitat ?

J'apprécie les paysages à végétations clairsemées, mais denses, pourvus d'arbres, de haies et de buissons piquants. J'ai une tendance à préférer les secteurs bien exposés au soleil, alors que mon cousin, le Bruant jaune, occupe plutôt les milieux frais et humides. En hiver, je me rassemble en petits groupes dans les chaumes pour trouver ma nourriture.

Comment VINCI Autoroutes me préserve ?

En favorisant les sites adaptés à mes besoins (reconstitution de ronciers, de haies, de buissons et de friches) pour me permettre de circuler librement et de me reproduire en toute sécurité dans mon milieu de prédilection.



Busard Saint-Martin

(*Circus cyaneus*)

Qui suis-je ?

Je suis un Accipitridé de la famille des rapaces. Au sein de mon espèce, il y a une nette différence de couleur entre les mâles, qui sont gris et les femelles, qui sont marron. La couleur marron chez les femelles leur permet d'être presque invisibles lorsqu'elles sont sur le nid. Discrets pendant la saison de reproduction, en hiver, nous nous rassemblons en dortoir pour passer la nuit.

Quel est mon habitat ?

Je fréquente tous les milieux ouverts et à végétation peu élevée que j'inspecte sans cesse à la recherche de proies, en volant à un ou deux mètres de hauteur. Les champs, les prairies et les friches basses constituent mes terrains de chasse de prédilection.

Comment VINCI Autoroutes me préserve ?

En favorisant les milieux ouverts (landes, zones humides et friches) pour me permettre de circuler, de chasser et de me reproduire en toute sécurité dans mon milieu de prédilection.



Buse variable

(*Buteo buteo*)

Qui suis-je?

Je suis un Accipitriforme de la famille des rapaces. Je m'appelle ainsi en raison des nombreuses variations dans le plumage de chaque individu de mon espèce : c'est presque une carte d'identité. Trapue, avec une queue courte, je suis souvent perchée sur un piquet à l'affût d'une proie.

Quel est mon habitat ?

J'occupe des milieux un peu différents selon l'époque de l'année. Durant la période de nidification, je fréquente les bosquets et les petits massifs boisés, où j'installe mon nid. J'ai également besoin de champs et de prairies pour me nourrir. En hiver, des buses venues du Nord me rejoignent. J'utilise alors plutôt les grandes plaines, les plateaux bien dégagés ainsi que des cultures parsemées de haies.

Comment VINCI Autoroutes me préserve ?

En favorisant les sites adaptés à mes besoins (bosquets, haies et friches) pour me permettre de circuler sans risquer de collision routière et de me reproduire en toute sécurité dans mon milieu de prédilection.



Chardonneret élégant

(*Carduelis carduelis*)

Qui suis-je ?

Un Fringillidé de la famille des passereaux. Coloré, avec mon masque de clown, je suis facilement observable en toute saison. Mon bec robuste et effilé me permet d'extraire toutes les graines, même les plus petites. Mon chant joyeux et répété annonce l'arrivée du printemps. Très sociable, je me déplace souvent en groupe.

Quel est mon habitat ?

Je peux m'installer proche des maisons, pour peu que je trouve quelques haies denses ainsi que quelques arbres fruitiers et autres friches aux alentours. Je me nourris des graines des fleurs sauvages que je trouve au fil des saisons.

Comment VINCI Autoroutes me préserve ?

En favorisant les sites adaptés à mes besoins (landes, zones humides, haies et friches) pour me permettre de circuler librement et de me reproduire en toute sécurité dans mon milieu de prédilection.



Chouette hulotte

(*Strix aluco*)

Qui suis-je?

Un Strigidé de la famille des rapaces. Nocturne, on me surnomme le chat-huant. Trapue à la tête ronde, je possède des disques faciaux qui me permettent de bien détecter mes proies dans la nuit. Je chante toute l'année, avec toutefois quelques périodes plus intenses, comme à la fin de l'hiver par exemple.

Quel est mon habitat?

Je peux m'installer partout, dans les secteurs forestiers ou des bosquets, et y compris dans les villes, pourvu qu'il y ait de quoi manger et nicher. J'aime me loger dans le creux d'un grand arbre. Je me nourris presque exclusivement de petits rongeurs, que je capture la nuit grâce à mon excellente ouïe et à ma vue adaptée.

Comment VINCI Autoroutes me préserve?

En favorisant les sites me permettant de circuler en toute sécurité (vieux arbres, haies et friches) et de me reproduire dans des lieux favorables.



Circaète Jean-Le-Blanc

(*Circæetus gallicus*)

Qui suis-je?

Je suis un Accipitridé de la famille des rapaces. Fidèle, après avoir passé l'hiver en Afrique, j'arrive sur mon site de reproduction au mois de mars, chaque année. Dès les premières chaleurs du jour, mes larges ailes me permettent de chasser en vol stationnaire sans quasiment battre des ailes, les pattes pendantes. Mes yeux jaunes perçants scrutent alors le sol.

Quel est mon habitat?

J'ai un régime alimentaire particulier, mes proies favorites sont les serpents et les lézards. Je recherche donc les milieux ouverts qui possèdent un couvert végétal peu épais et qui sont riches en reptiles. Mon nid est souvent situé sur un pin, bien à l'écart des hommes. Je n'éleve qu'un seul jeune par an.

Comment VINCI Autoroutes me préserve?

En favorisant la conservation des vieux arbres, où j'installe mon nid, ainsi que les parcelles environnantes et en maintenant des milieux ouverts accessibles en toute sécurité dans lesquels je peux trouver ma nourriture.



Cisticole des joncs

(*Cisticola juncidis*)

Qui suis-je?

Un Cisticolidé de la famille des passereaux. De petite taille, timide et discrète, je me faufile entre les herbes près du sol. Je suis surtout visible au printemps, lorsque je chante du haut de mon perchoir ou en vol.

Quel est mon habitat?

Comme mon nom l'indique je suis très liée aux zones humides. Mais je fréquente aussi les prairies couvertes de longues herbes, les friches abandonnées et les lisières des terres agricoles. Je construis un petit nid ovale. Pour cela, j'entrelace des tiges de grandes herbes avec un solide fil que je récupère sur les cocons des œufs ou sur les toiles des araignées. Je me nourris d'insectes, c'est pourquoi je fréquente surtout les zones où il gèle très rarement.

Comment VINCI Autoroutes me préserve?

En favorisant les milieux ouverts (zones humides, marais et friches) et en reconstituant des prairies naturelles pour me permettre de me reproduire et de me nourrir en toute sécurité dans mon milieu de prédilection.



Coucou gris

(*Cuculus canorus*)

Qui suis-je ?

Un Cuculidé de la famille des passereaux. De la taille d'un pigeon, de couleur grise, seul mon chant bien connu indique ma présence. Je suis à la recherche d'un nid pour déposer un seul œuf; je ne construis pas de nid, on dit que je suis un oiseau parasite. Une fois l'œuf déposé, ce sont les propriétaires du nid qui nourriront le petit coucou.

Quel est mon habitat ?

Je me nourris surtout d'insectes et de leurs larves, particulièrement de chenilles velues. Je consomme aussi des libellules, des criquets et des scarabées. Je fréquente tous les milieux, pour peu qu'il y ait quelques haies, boisements et zones ouvertes où je trouve ma nourriture.

Comment VINCI Autoroutes me préserve ?

En favorisant les sites adaptés à mes besoins (zones humides, boisements, marais et friches) pour me permettre de circuler librement et de me reproduire en toute sécurité dans mon milieu de prédilection.



Effraie des clochers

(*Tyto alba*)

Qui suis-je ?

Je suis un Tytonidé de la famille des rapaces nocturnes. Très claire, la nuit j'apparais blanche quand les lumières artificielles m'éclairent. Comme tous les rapaces nocturnes, je possède un disque facial qui me permet d'écouter et de localiser mes proies.

Quel est mon habitat ?

J'habite généralement des milieux ouverts et bocagers proches des hommes. Je chasse la nuit dans les prairies, les lisières de champs, le long des haies, dans les friches et les vergers. Je m'aventure rarement dans les grands massifs forestiers. J'éleve mes jeunes le plus souvent au voisinage immédiat de l'homme, dans les villages et jusqu'au cœur des villes. Pour cela, j'ai besoin de bâtiments anciens assurant un espace sombre. J'apprécie particulièrement les églises.

Comment VINCI Autoroutes me préserve ?

En préservant le patrimoine bâti pour que je puisse élever mes petits, en conservant des zones où mes proies sont présentes et en aménageant les lisières pour éviter les collisions routières.



Engoulevent d'Europe

(*Caprimulgus europæus*)

Qui suis-je?

Je suis un oiseau nocturne. Je fais retentir mon ronronnement puissant et continu la nuit, lors de ma parade nuptiale. Mon plumage, de la même couleur que les feuilles sur le sol, me rend invisible la journée.

Quel est mon habitat?

À partir de la mi-mai, je fréquente les landes, les friches et les coupes forestières. Je chasse les insectes nocturnes et surtout les papillons que je capture en vol grâce à mon large bec. Je ne fais pas de nid, je dépose simplement mes œufs sur le sol. Après une vingtaine de jours, les jeunes sont prêts à entamer la longue migration vers l'Afrique.

Comment VINCI Autoroutes me préserve?

En favorisant les landes, dans lesquelles j'installe mon nid ainsi que les haies et les friches pour que je puisse me nourrir et circuler en toute sécurité.



Épervier d'Europe

(Accipiter nisus)

Qui suis-je?

Un Accipitridé de la famille des rapaces. Je suis le plus petit des rapaces. Discret et silencieux, je vole souvent au ras du sol, caché derrière un obstacle avant de surprendre ma proie. Comme chez presque tous les rapaces, c'est la femelle qui est la plus grande.

Quel est mon habitat?

Je fréquente des milieux très variés, riches en passereaux, comme les zones agricoles entourées de haies qui alternent avec quelques bois. Pour installer mon nid, j'affectionne les petits bois dans lesquels on trouve des résineux. C'est sur l'un d'entre eux que j'installe mon nid. En hiver, il n'est pas rare que je passe dans les jardins où les passereaux abondent.

Comment VINCI Autoroutes me préserve?

En favorisant les petits boisements de résineux où j'installe mon nid et en aménageant les lisières pour éviter les collisions routières.



Faucon crécerelle

(*Falco tinnunculus*)

Qui suis-je ?

Je suis un Falconidé de la famille des rapaces. Je vole sur place dans les grandes parcelles ouvertes où vous m'apercevez souvent le long des routes. Je suis petit, de couleur marron, et ma tête est gris-bleuté chez les mâles. Solitaire tout au long de l'année, je me remets en couple au printemps pour la saison des amours.

Quel est mon habitat ?

Je fréquente tous les milieux ouverts à semi-ouverts. Je niche parfois dans les bâtiments des hommes. Comme tous les faucons je ne construis pas de nid, j'ai juste besoin d'un endroit à l'abri du vent et de la pluie. Je me nourris surtout de petits mammifères, comme les mulots et les campagnols.

Comment VINCI Autoroutes me préserve ?

En favorisant les sites adaptés à mes besoins pour me permettre de chasser librement et de me reproduire en toute sécurité dans mon milieu de prédilection (reconstitution de landes, zones humides, haies et friches).



Faucon hobereau

(*Falco subbuteo*)

Qui suis-je?

Je suis un Falconidé de la famille des rapaces. Mon vol est semblable à celui du Martinet noir. J'arrive d'Afrique à la mi-mars, et très discrètement, j'utilise les nids des corbeaux ou des corneilles pour élever mes oisillons. Je suis de couleur gris-ardoisé et blanc.

Quel est mon habitat?

Je fréquente une grande variété d'habitats. J'apprécie surtout les zones ouvertes et semi-ouvertes comportant des bois, des landes, des prairies et des cultures de préférence à proximité de cours d'eau, d'étangs ou de lacs. Je suis un spécialiste de la chasse en vol; je peux capturer des petits oiseaux, des libellules et parfois même des chauves-souris.

Comment VINCI Autoroutes me préserve?

En conservant les vieux arbres, dans lesquels je construis mon nid et en créant des mares propices à la présence des libellules, mes proies favorites!



Fauvette à tête noire

(*Sylvia atricapilla*)

Qui suis-je ?

Un Sylviidé de la famille des passereaux. Mon nom vient de mon apparence, en tout cas pour les mâles, car les femelles ont la tête marron. Je possède un chant clair, puissant et très mélodieux. Il m'arrive même parfois d'imiter les autres oiseaux.

Quel est mon habitat ?

Je fréquente une grande variété d'habitats. J'apprécie surtout les haies et buissons denses, mais aussi les sous-bois, les parcs et jardins. Je me nourris d'insectes, ainsi que de baies et de fruits d'automne. Certaines fauvettes du Nord viennent passer l'hiver en France, mais moi, je suis plutôt sédentaire, à condition que l'hiver soit clément.

Comment VINCI Autoroutes me préserve ?

En favorisant les sites adaptés à mes besoins pour me permettre de chasser librement et de me reproduire en toute sécurité dans mon milieu de prédilection (reconstitution de landes, zones humides, haies et friches).



Fauvette grisette

(*Sylvia communis*)

Qui suis-je ?

Je suis un Sylviidé de la famille des passereaux. Petite et vive avec les ailes et la queue assez longues, je chante avec beaucoup d'entrain du haut d'un buisson ou lors d'un vol bref, tout au long de la journée à la belle saison. Lorsque je chante, les plumes de ma tête se dressent, ce qui me confère une silhouette spécifique.

Quel est mon habitat ?

Je fréquente les habitats dégagés et parsemés de buissons : un talus ou une prairie à l'abandon avec des ronciers dispersés sont parfaits pour moi ! Je me nourris d'insectes et de leurs larves ainsi que d'araignées. De retour d'Afrique, mi-avril, je construis mon nid dans la végétation, près du sol et bien cachée.

Comment VINCI Autoroutes me préserve ?

En favorisant les sites adaptés à mes besoins pour me permettre de chasser librement et de me reproduire en toute sécurité dans mon milieu de prédilection (reconstitution de landes, zones humides, ronciers, haies et friches).



Fauvette pitchou

(*Sylvia undata*)

Qui suis-je ?

Un Sylviidé de la famille des passereaux. Beaucoup plus facile à entendre qu'à observer, je suis un oiseau qu'on ne peut pas confondre. Je suis le seul à avoir cette petite taille et une très longue queue que je tiens toujours relevée et très souvent déployée. Comme chez beaucoup d'oiseaux, les mâles sont plus colorés que les femelles.

Quel est mon habitat ?

Je fréquente essentiellement les milieux qui possèdent une végétation dense, basse et piquante comme les landes. L'ajonc et la bruyère à balais sont des plantes que j'affectionne particulièrement. Je ne consomme que des insectes, c'est pourquoi je suis très sensible aux températures basses en hiver.

Comment VINCI Autoroutes me préserve ?

En assurant la présence de grandes bruyères dans les zones des landes et en me permettant de circuler en toute sécurité d'une zone favorable à une autre.



Gobemouche gris

(*Muscicapa striata*)

Qui suis-je ?

Je suis un Muscicapidé de la famille des passereaux. J'ai un plumage gris souris. Je reste souvent immobile sur une branche dégagée, puis je m'élanche subitement, d'un vol rapide, pour capturer un insecte, en l'air, dans un arbre ou à terre. Insectivore, je suis un migrateur, je passe donc l'hiver en Afrique.

Quel est mon habitat ?

J'arrive très tard en France, pas avant le mois de mai. Je capture des insectes volants comme des mouches, des papillons, des moustiques, des guêpes et des libellules. Je parcours les jardins, les parcs, les bois clairs et j'apprécie les petites clairières ainsi que les trouées au milieu de hauts feuillus.

Comment VINCI Autoroutes me préserve ?

En favorisant les sites adaptés à mes besoins pour me permettre de chasser librement et de me reproduire en toute sécurité dans mon milieu de prédilection (landes, zones humides, ronciers, haies et friches).



Grimpereau des jardins

(*Certhia brachydactyla*)

Qui suis-je ?

Je suis un Certhiidé de la famille des passereaux. J'ai la poitrine blanche, un long bec arqué et une longue queue qui me permet de m'appuyer sur le tronc des arbres que j'escalade frénétiquement de bas en haut. Mon plumage ressemble beaucoup à celui du Grimpereau des bois. Nous sommes très semblables, seul le chant permet de nous distinguer.

Quel est mon habitat ?

Je suis sédentaire, c'est-à-dire que je suis présent toute l'année sur le même territoire. Malgré mon nom je vis aussi bien en forêt que dans les jardins publics. J'ai surtout besoin de grands et vieux arbres sur lesquels je trouve ma nourriture. Mon nid est installé sous l'écorce de ces arbres.

Comment VINCI Autoroutes me préserve ?

En favorisant la présence de vieux boisements et d'arbres âgés et en reconstituant des corridors me permettant de circuler en toute sécurité entre les zones que j'affectionne.



Grosbec casse-noyaux

(*Coccothraustes coccothraustes*)

Qui suis-je ?

Un Fringillidé de la famille des passereaux. Je suis très farouche et souvent à la cime des arbres, ainsi, seule ma silhouette est visible. J'ai une grosse tête munie d'un gros bec fort et conique. J'ai les ailes bleu-nuit avec des taches blanches aux épaules. Malgré mon allure, je suis plutôt discret et seuls mes cris secs signalent ma présence.

Quel est mon habitat ?

J'aime les vergers et les grands jardins, les zones arbustives avec des arbres clairsemés, les forêts de feuillus, les bois, les bosquets ainsi que les parcs. Parfois, des individus du nord de l'Europe rejoignent la France pour passer l'hiver. Nous sommes alors nombreux à fréquenter les mangeoires.

Comment VINCI Autoroutes me préserve ?

En favorisant les sites adaptés à mes besoins pour me permettre de me déplacer et de trouver ma nourriture en toute sécurité entre mes zones de prédilection (landes, zones humides, ronciers, haies et friches).



Hibou moyen-duc

(Asio otus)

Qui suis-je ?

Je suis un Strigidé de la famille des rapaces nocturnes. Comme tous les hiboux j'ai deux petites plumes sur la tête qu'on appelle des aigrettes, contrairement aux chouettes qui n'en ont pas. Mon plumage est brun et mes yeux sont orange vif. Je suis plutôt silencieux et discret, même si pendant la période des amours je hulule discrètement durant la nuit.

Quel est mon habitat ?

Je chasse la nuit dans les champs et les marais ouverts. Je capture ma proie en utilisant mon excellente vue et mon ouïe. La plupart des proies sont capturées sur le sol, ou dans la végétation. En hiver, je me regroupe avec d'autres congénères en petits dortoirs. Nous passons la journée cachés dans un taillis ou dans les arbres denses que nous quittons chaque soir en quête de nourriture.

Comment VINCI Autoroutes me préserve ?

En favorisant les sites qui me permettent de chasser en toute sécurité, comme les prairies ainsi qu'en créant des couloirs de circulation pour me permettre de me déplacer sans risquer de collision routière.



Hirondelle rustique

(*Hirundo rustica*)

Qui suis-je ?

Un Hirundinidé de la famille des passereaux. Formée pour la chasse en vol, j'ai des longues ailes et un bec court et large. Je me différencie des autres hirondelles par les deux plumes de ma queue, qui sont longues et fines. J'ai deux petites pattes très courtes, qui m'empêchent d'être à l'aise au sol, j'ai besoin de quelques perchoirs fins pour me reposer.

Quel est mon habitat ?

Je vis dans tous les types d'habitats, pour peu qu'il y ait des insectes. Par contre, je n'installe mon nid que dans un bâtiment couvert et dans lequel je peux entrer et sortir comme je le souhaite. Je peux réutiliser le nid de l'année précédente s'il est en bon état. Ce dernier est fait de boue malaxée et de salive.

Comment VINCI Autoroutes me préserve ?

En favorisant la présence d'insectes pour que je puisse me nourrir et en conservant des bâtiments avec des ouvertures pour que je puisse installer mon nid.



Hirondelle de fenêtre

(*Delichon urbicum*)

Qui suis-je ?

Un Hirundinidé de la famille des passereaux. Je suis plus petite que ma cousine, l'Hirondelle rustique. Je suis bleu-noir sur le dos avec un carré blanc sur le bas du dos. Plus sociable aussi, je niche en colonies à l'extérieur des bâtiments, sous les avant-toits des maisons, en colonie.

Quel est mon habitat ?

Au printemps, lorsque j'ai rejoint mon site de nidification, j'installe mon nid qui ressemble à une sphère presque totalement fermée et qui ne s'ouvre que par un petit trou situé sur le haut du nid. En moyenne, il me faut environ 1000 boulettes de boue mélangée à ma salive pour construire cet édifice. Je ne mange que des insectes, c'est pourquoi je pars en Afrique passer l'hiver.

Comment VINCI Autoroutes me préserve ?

En conservant le patrimoine bâti existant et en favorisant une agriculture douce pour bénéficier de la présence d'insectes.



Huppe fasciée

(*Upupa epops*)

Qui suis-je ?

Un Upupidé de la famille des passereaux. « Houpoupoup... houpoupoup... ». Perchée sur un mur ou un vieil arbre, souvent les matins j'entonne mon chant caractéristique avant de partir en quête de nourriture. Je suis bariolée de noir et de blanc sur les ailes, la tête ornée d'une huppe orange qui se dresse à la moindre émotion.

Quel est mon habitat ?

Je préfère les climats chauds et secs, je peux aussi être présente dans des secteurs plus arrosés, à condition que je puisse trouver de la nourriture dans des terrains assez meubles et découverts. Avec mon bec je sonde le sol à la recherche de larves et d'insectes. J'installe mon nid dans une cavité : un trou de mur ou une loge de pic me vont bien.

Comment VINCI Autoroutes me préserve ?

En reconstituant des sites adaptés à mes besoins (haies, ronciers, buissons et friches) pour me permettre de circuler librement, sans risquer des collisions routières, et de me reproduire en toute sécurité.



Hypolais polyglotte

(Hippolais polyglotta)

Qui suis-je ?

Un Acrocephalidé de la famille des passereaux. De couleur brune, avec le ventre jaune clair, j'émet un chant mélodieux, parfois grinçant, durant lequel je peux imiter les autres espèces. C'est de là que vient mon nom de polyglotte (qui parle plusieurs langues).

Quel est mon habitat ?

Je ne suis pas vraiment liée à un milieu particulier, mais la présence d'arbustes comme des bouleaux, des saules ou de la bourdaine me plaît particulièrement. Même s'il m'arrive de chanter en haut des buissons, la plupart du temps, je me déplace discrètement au cœur des haies. Insectivore, je repars dès la fin de l'été pour rejoindre l'Afrique, au sud du Sahara.

Comment VINCI Autoroutes me préserve ?

En reconstituant des sites adaptés à mes besoins (haies, buissons et friches) pour me permettre de circuler librement sans risquer des collisions routières, et en conservant des sites pour ma nidification.



Linotte mélodieuse

(*Linaria cannabina*)

Qui suis-je ?

Un Fringillidé de la famille des passereaux. Célèbre par mon nom, peu de personnes savent à quoi je ressemble. Les mâles sont colorés, comme souvent chez les oiseaux. Au printemps, un rouge vif apparaît sur mon front et s'étale jusqu'à ma poitrine. En hiver, mes couleurs plus ternes me permettent de passer inaperçue lorsque je recherche ma nourriture sur le sol.

Quel est mon habitat ?

Je suis présente dans les milieux ouverts qui possèdent quelques bosquets dispersés et denses qui me permettent de cacher mon nid au printemps. Dès la fin de la reproduction je me rassemble avec mes congénères et passe l'hiver en quête de nourriture, composée presque essentiellement de graines.

Comment VINCI Autoroutes me préserve ?

En reconstituant des landes (haies, buissons et friches) pour me permettre de circuler librement sans risquer des collisions routières et en conservant des sites pour ma nidification.



Locustelle tachetée

(*Locustella naevia*)

Qui suis-je ?

Je suis un Locustellidé de la famille des passereaux. D'aspect brun, tachetée de brun plus sombre, je me faufile dans les touffes d'herbes au sol ou près du sol. Très discrète, je ne suis visible que lorsque j'entonne mon chant rapide, métallique et répétitif durant de longs instants, si bien qu'on dirait un insecte.

Quel est mon habitat ?

J'aime particulièrement les friches, sorte de parcelles un peu abandonnées dans lesquelles poussent des ronces, des buissons bas et de grandes touffes d'herbes. Je construis mon nid à l'abri d'une touffe dense et basse, souvent sur le sol. Insectivore, je repars dès la fin de l'été pour mes quartiers d'hiver, en Afrique.

Comment VINCI Autoroutes me préserve ?

En reconstituant des sites adaptés à mes besoins (haies, buissons et friches) pour me permettre de circuler librement sans risquer des collisions routières, et en conservant des sites pour ma nidification.



Loriot d'Europe

(*Oriolus oriolus*)

Qui suis-je?

Un Oriolidé de la famille des passereaux. J'ai un plumage jaune vif flamboyant ! Mes ailes sont noires. Ce contraste me permet de passer inaperçu au milieu du feuillage des grands arbres. Malgré des couleurs vives, le seul moyen de me repérer est souvent le chant. Ce dernier est en effet varié, mélodieux et fluté.

Quel est mon habitat ?

Je suis un oiseau des cimes, je vis souvent dans les grands chênes, en forêt. J'ai besoin des feuilles pour me camoufler, mon arrivée coïncide donc avec celle des feuilles sur les arbres. Je me nourris d'insectes et de fruits comme les cerises dont je raffole. Dès la fin de l'été, je repars pour mes quartiers d'hiver en Afrique.

Comment VINCI Autoroutes me préserve ?

En favorisant la présence de boisements mixtes pour me permettre de circuler librement et de me reproduire en toute sécurité dans mon milieu de prédilection.



Martin pêcheur d'Europe

(*Alcedo atthis*)

Qui suis-je?

Un Alcédinidé de la famille des passereaux. Je m'annonce souvent par un cri aigu lorsque j'arrive quelque part. Malgré mes couleurs vives bleu et orange, je suis discret. Souvent vous ne voyez qu'une flèche bleue passer rapidement au ras de l'eau! J'ai un bec long en forme de poignard qui me permet de capturer mes proies.

Quel est mon habitat?

Je fréquente les étangs, les rivières et les fleuves dans lesquels je trouve ma nourriture: les poissons, les grenouilles et leurs têtards ainsi que les larves aquatiques. Le gel est mon ennemi, s'il se prolonge et que l'eau se fige, je ne peux plus trouver ma nourriture.

Comment VINCI Autoroutes me préserve?

En favorisant la présence de petits poissons dans les cours d'eau et les étangs et en conservant les sites favorables à ma nidification (reconstitution de berges et de cours d'eau).



Mésange à longue queue

(*Aegithalos caudatus*)

Qui suis-je ?

Je suis un Aegithalidé de la famille des passereaux. Il est très facile de me reconnaître : petite, je possède une très longue queue. En hiver, je me déplace en groupe, d'arbre en arbre, en émettant régulièrement un petit cri très aigu pour garder le contact avec mes congénères. Le soir venu, nous nous regroupons, serrées les unes contre les autres pour affronter la nuit froide.

Quel est mon habitat ?

Je vis partout où les arbres et les bosquets sont assez nombreux pour que je puisse m'installer. J'y construis un nid fait de mousse, de lichens, de laine et de plumes, maintenu grâce à du fil d'araignée ou du crin de cheval qui lui donnent une texture douce et très élastique.

Comment VINCI Autoroutes me préserve ?

En reconstituant des zones de ronciers, de haies, de buissons et de friches pour me permettre de me déplacer entre les différentes zones favorables et de pouvoir installer mon nid.



Mésange bleue

(*Cyanistes caeruleus*)

Qui suis-je ?

Un Paridé de la famille des passereaux. Comme la plupart des mésanges, je suis cavernicole. En effet, nous construisons nos nids dans des cavités et la nuit venue nous nous abritons dans des trous. Je suis la seule des mésanges à posséder cette jolie couleur bleue.

Quel est mon habitat ?

Je vis partout où les arbres et les bosquets sont assez nombreux pour que je puisse m'installer. Souvent en troupe avec les autres mésanges en hiver, en période de reproduction je fréquente surtout les arbres dont les feuilles tombent, comme le chêne. Je me nourris principalement d'insectes et de leurs larves, notamment les chenilles.

Comment VINCI Autoroutes me préserve ?

En favorisant les sites adaptés à mes besoins (reconstitution de ronciers, de haies, de buissons et de friches) pour me permettre de circuler librement et de me reproduire en toute sécurité dans mon milieu de prédilection.



Mésange charbonnière

(*Parus major*)

Qui suis-je ?

Un Paridé de la famille des passereaux. Je suis la plus grande des mésanges et aussi la seule à posséder une ligne noire sur la poitrine qui rappelle une cravate. Je possède un chant bref et aigu, que je peux faire varier à l'infini.

Quel est mon habitat ?

Je vis partout où les arbres et les bosquets sont assez nombreux pour que je puisse m'installer. J'apprécie tous les milieux, les parcs, les jardins et les petits bois, la campagne et ses haies piquantes. Je me plais aussi beaucoup près des hommes, qui me fournissent des cavités pour installer mon nid et des graines en hiver. Je me nourris surtout d'insectes et de leurs larves, notamment les chenilles.

Comment VINCI Autoroutes me préserve ?

En favorisant les sites adaptés à mes besoins (reconstitution de ronciers, de haies, de buissons et de friches) pour me permettre de circuler librement et de me reproduire en toute sécurité dans mon milieu de prédilection.



Mésange huppée

(*Parus cristatus*)

Qui suis-je ?

Un Paridé de la famille des passereaux. Je me distingue de mes cousines par une huppe pointue et grise. Je suis aussi la plus timide, à la moindre alerte je pars me cacher dans les parties sombres des arbres ou des buissons élevés. Mon chant ressemble un peu à celui du Roitelet, avec qui je partage la huppe et le goût pour les conifères.

Quel est mon habitat ?

Je suis très liée aux résineux, un sapin dans un jardin peut faire l'affaire. J'affectionne particulièrement les forêts de vieux conifères que j'arpente inlassablement à la recherche de nourriture tout au long de l'année. En hiver, les Mésanges noires et les Roitelets m'accompagnent souvent.

Comment VINCI Autoroutes me préserve ?

En favorisant les sites adaptés à mes besoins (reconstitution de ronciers, de haies, de buissons) et la conservation des essences de résineux pour me permettre de circuler librement et de me reproduire en toute sécurité dans mon milieu de prédilection.



Mésange nonnette

(*Pœcile palustris*)

Qui suis-je ?

Un Paridé de la famille des passereaux. Je suis souvent sédentaire. C'est-à-dire que je reste toute l'année proche de mon site de nidification. Lorsqu'un couple se forme, c'est pour la vie ! Je me différencie des autres mésanges par mon « casque » noir et ma couleur chamois.

Quel est mon habitat ?

Je m'installe surtout dans des forêts de feuillus, avec des hêtres ou de chênes, lorsqu'elles sont suffisamment étendues. En hiver je suis moins exigeante, je fréquente alors à peu près tous les milieux, pourvu qu'il y ait des arbres, même des conifères. Je me nourris d'insectes à la belle saison. À l'automne, je fais des réserves de graines que je cache en forêt.

Comment VINCI Autoroutes me préserve ?

En favorisant les sites adaptés à mes besoins (forêt, haies et friches) pour me permettre de circuler librement et de me reproduire en toute sécurité dans mon milieu de prédilection.



Milan noir

(*Strix aluco*)

Qui suis-je ?

Je suis un Accipitridé de la famille des rapaces. Migrateur, j'arrive en Europe très tôt, vers la fin du mois de février. Mon nom vient du fait que l'on m'observe souvent à contre-jour, très haut dans le ciel où j'apparais sombre, quasi noir. J'ai les pattes jaunes et la tête grise.

Quel est mon habitat ?

Je peux m'installer partout, dans les secteurs forestiers ou des bosquets, et y compris dans les villes, pourvu que je trouve de quoi manger et nicher. J'aime installer mon nid dans des grands arbres, souvent à proximité de grands lacs ou dans les gorges de larges rivières. Je me nourris surtout d'animaux malades ou morts. J'ai un rôle très important dans la nature que je nettoie de ses cadavres, je suis un charognard.

Comment VINCI Autoroutes me préserve ?

En favorisant la présence des vieux arbres, des haies et des friches pour me permettre d'installer mon nid et de trouver ma nourriture sans risquer de collisions routières.



Moineau domestique

(*Passer domesticus*)

Qui suis-je ?

Un Passéridé de la famille des passereaux. Mon surnom c'est le « piaf ». Je suis très commun en ville et dans les villages, partout où les hommes sont présents. Contrairement à la plupart des autres oiseaux, je ne chante pas, ce sont plutôt des cris que j'émetts fréquemment et en nombre.

Quel est mon habitat ?

Je passe souvent toute ma vie dans le même village où j'installe mon nid dans une cavité, un trou de mur ou sous un toit. Je vis en colonie toute l'année. Je me nourris surtout de graines et de fruits, mais à l'occasion je peux aussi venir dans le jardin des hommes pour manger les pucerons présents sur les légumes.

Comment VINCI Autoroutes me préserve ?

En favorisant les sites adaptés à mes besoins (vieux bâtiments, haies et friches) pour me permettre de circuler librement et de me reproduire en toute sécurité dans mon milieu de prédilection.



Petit gravelot

(*Charadrius dubius*)

Qui suis-je ?

Un Charadriid  de la famille des limicoles. De petite taille, timide et discret, je parcours mon territoire au sol, rapidement. Ma couleur terne (marron clair) me permet de passer inaper u sur les graviers ou sur les berges des rivi res. Le contour de mes yeux est jaune,   la diff rence de mon cousin le Grand gravelot.

Quel est mon habitat ?

Je vis sur les berges sablonneuses et caillouteuses des rivi res, des  tangs, des lacs et parfois sur le fond boueux des  tangs ass ch s, ainsi que dans les sabli res et les gravi res. Lorsqu'un pr dateur s'approche de mon nid, j'attire son attention en faisant semblant d' tre bless . L'aile pendante, je passe devant lui pour qu'il d tourne le regard de mon nid.

Comment VINCI Autoroutes me pr serve ?

En restaurant les cours d'eau et les zones humides pour me permettre d' tablir mon nid en toute s curit , m me en cas de crue de la rivi re.



Phragmite des joncs

(*Acrocephalus schoenobaenus*)

Qui suis-je ?

Un Acrocephalidé de la famille des passereaux. Remuant et peu craintif, avec des sourcils blancs bien marqués, vous pouvez m'apercevoir bien en évidence à la cime de quelques branches plus hautes que la végétation environnante. Mon chant est puissant, grinçant et métallique.

Quel est mon habitat ?

Je fréquente la végétation touffue des zones humides (plutôt avec des buissons et des herbes), les grands joncs, les saulaies des bords de cours d'eau, les buissons marécageux, les fossés et les canaux avec des herbes ou des roseaux. Bref, je vis partout où la végétation est dense ainsi que dans l'eau. Insectivore, je passe l'hiver en Afrique.

Comment VINCI Autoroutes me préserve ?

En recréant systématiquement les zones humides pour me permettre de me reproduire en toute sécurité dans mon milieu de prédilection et en maintenant des accès sécurisés aux différents milieux humides présents.



Pic épeiche

(*Dendrocopos major*)

Qui suis-je ?

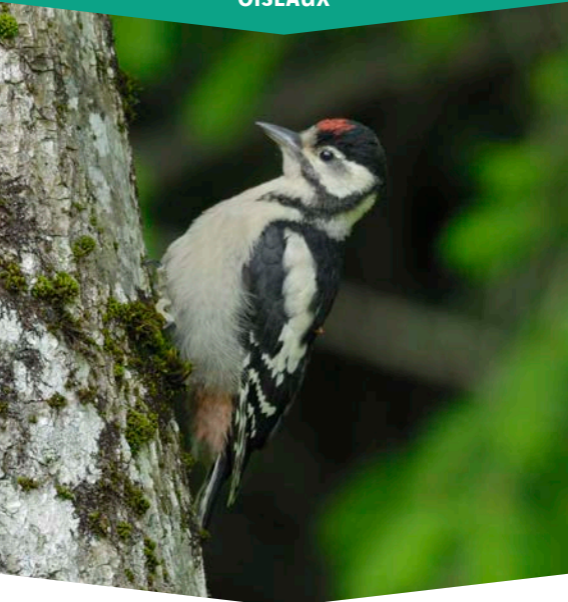
Un Piciidé de la famille des passereaux. Je suis le plus commun des pics. Noir et blanc, j'ai des pattes solides pourvues de quatre doigts terminés de griffes puissantes qui me permettent de bien m'agripper aux arbres. Les plumes de ma queue sont très rigides et m'aident à rester droit le long des troncs.

Quel est mon habitat ?

Je vis dans les bois et forêts de toutes sortes où je me nourris de fruits à coque comme les noisettes. J'aime aussi les insectes que je débusque derrière l'écorce des arbres grâce à ma longue langue collante. Je creuse mon nid dans les arbres morts ou affaiblis par les champignons.

Comment VINCI Autoroutes me préserve ?

En favorisant le maintien et/ou la création de bosquets, de forêts et des vieux arbres pour me permettre de créer ma loge et de trouver ma nourriture sans risquer de collision routière.



Pic épeichette

(*Dryobates minor*)

Qui suis-je ?

Un Picidé de la famille des passereaux. Je suis le plus petit des pics d'Europe, je ne suis pas plus gros qu'un moineau. Discret, je me promène surtout à la cime des arbres sur les branches les plus petites.

Quel est mon habitat ?

Je fréquente les bois, les bosquets de feuillus ainsi que les parcs, les jardins et les vergers. Pour creuser ma loge où j'élèverai mes petits, j'affectionne les bords des cours d'eau où je trouve quelques bois tendres comme les aulnes ou les saules. J'évite les forêts de conifères. Je me nourris surtout d'insectes xylophages (qui se nourrissent du bois) et de leurs larves que je trouve dans le bois.

Comment VINCI Autoroutes me préserve ?

En favorisant le maintien et/ou la création de bosquets, de forêts et des vieux arbres pour me permettre de créer ma loge et de trouver ma nourriture sans risquer de collision routière.



Pic vert

(*Picus viridis*)

Qui suis-je ?

Je suis un Pucidé de la famille des passereaux. Mon nom vient de ma couleur, vous m'entendez souvent « ricaner » lorsque, dérangé, je m'enfuis d'un vol souple et ondulant. Contrairement à mes cousins, j'évolue très souvent au sol où je recherche ma nourriture.

Quel est mon habitat ?

Je fréquente des milieux très variés comme les parcs, les jardins et les forêts de feuillus où je recherche ma nourriture préférée : les fourmis. Je creuse souvent ma loge dans des bois tendres des saules ou des aulnes, ainsi que des arbres fruitiers comme les cerisiers. Mes petits s'envoleront au bout de deux semaines seulement. Je les accompagnerai quelques jours jusqu'à ce qu'ils se débrouillent tous seuls.

Comment VINCI Autoroutes me préserve ?

En favorisant les sites adaptés à mes besoins pour me permettre de chasser librement et de me reproduire en toute sécurité dans mon milieu de prédilection (conservation de parcelles forestières).



Pie-grièche écorcheur

(*Lanius collurio*)

Qui suis-je?

Je suis un Laniidé de la famille des passereaux. Bien en évidence sur mon perchoir je surveille mon territoire à l'affût d'une proie. Dès que je l'aperçois, je fonce sur elle pour la saisir avec mon bec crochu. Si j'ai suffisamment de nourriture, je vais la conserver, accrochée sur un buisson épineux pour les jours de disette.

Quel est mon habitat?

Je fréquente tous les milieux ouverts à semi-ouverts. J'affectionne particulièrement les haies constituées de buissons piquants comme l'Aubépine. Je me nourris surtout de gros insectes comme les bourdons, mais à l'occasion je peux aussi attraper des proies plus grosses comme des lézards ou des jeunes campagnols.

Comment VINCI Autoroutes me préserve?

En favorisant les ronciers et les haies qui me permettent de chasser et de me reproduire en toute sécurité dans mon milieu de prédilection (reconstitution de landes, de haies et friches) et en facilitant mes déplacements entre les zones favorables.



Pinson des arbres

(*Fringilla coelebs*)

Qui suis-je ?

Un Fringillidé de la famille des passereaux. Je suis le plus commun des oiseaux. En hiver, je me rassemble avec mes congénères pour chercher ma nourriture. Au printemps, nous nous dispersons et reprenons chacun notre site de reproduction. Mon chant est un peu monotone, mais je fais partie des premiers à le faire entendre, j'annonce le printemps !

Quel est mon habitat ?

Je fréquente une grande variété d'habitats. Il y a bien longtemps je vivais surtout en forêt, mais aujourd'hui je me suis habitué aux hommes et je suis présent partout pour peu qu'il y ait un arbre ou un buisson où je peux installer mon nid. Je me nourris de graines et d'insectes en fonction des saisons et de leur disponibilité.

Comment VINCI Autoroutes me préserve ?

En favorisant les sites adaptés à mes besoins pour me permettre de chasser librement et de me reproduire en toute sécurité dans mon milieu de prédilection (conservation des boisements et des arbres).



Pipit des arbres

(*Anthus trivialis*)

Qui suis-je ?

Je suis un Motacillidé de la famille des passereaux. S'il est très facile de me repérer lorsque je chante posé ou en vol, mon plumage brun rayé me permet de passer inaperçu lorsque je suis au sol en train de chercher ma nourriture ou pendant que je couve mes œufs.

Quel est mon habitat ?

Je fréquente des milieux ouverts avec des arbres dispersés. Insectivore, je suis donc migrateur. Lorsque j'arrive sur mon site de nidification, une lande ou une prairie, je suis très démonstratif. Je prends mon envol du haut d'un perchoir en chantant. Puis toujours en chantant, les pattes pendantes, je redescends comme si j'étais en parachute pour me reposer à nouveau sur mon arbre.

Comment VINCI Autoroutes me préserve ?

En favorisant les zones ouvertes avec la présence de quelques arbres pour me permettre de chasser librement et de me reproduire en toute sécurité dans mon milieu de prédilection (reconstitution de landes, zones humides et de haies).



Pouillot de Bonneli

(*Phylloscopus bonelli*)

Qui suis-je ?

Un Phylloscopidé de la famille des passereaux. Dans la grande famille des pouillots, je suis celui qui fréquente le plus les arbres résineux. Je ressemble beaucoup à mes cousins. Le meilleur moyen de me reconnaître est par le chant : j'effectue une note répétée très rapidement durant quelques secondes.

Quel est mon habitat ?

Je fréquente divers habitats, comme les forêts très clairsemées de résineux, ainsi que les zones montagneuses. Insectivore, j'arrive en Europe vers la fin du mois de mars. Je passe donc l'hiver en Afrique. Comme tous les pouillots je fais mon nid au sol, bien dissimulé au pied d'un arbuste ou d'une touffe de bruyère ou d'ajoncs.

Comment VINCI Autoroutes me préserve ?

En favorisant les sites adaptés à mes besoins pour me permettre de chasser librement et de me reproduire en toute sécurité dans mon milieu de prédilection (reconstitution de landes, zones humides, ronciers, haies et friches).



Pouillot véloce

(*Phylloscopus collybita*)

Qui suis-je ?

Un Phylloscopidé de la famille des passereaux. Je suis le plus commun des pouillots. Très présent durant presque toute l'année, on me reconnaît à mon chant caractéristique, un « tchif tchaf » répété à l'infini ! Dans certaines régions on me surnomme le compte écu (le compteur de pièce). En effet, mon chant imite une pièce de monnaie qui tombe sur une autre.

Quel est mon habitat ?

Je fréquente tous les milieux qui possèdent un peu de végétation, on peut me trouver sur les rives des cours d'eau ou dans un jardin en ville. Du moment que je peux chasser les insectes, cela me convient. Comme tous les pouillots je fais mon nid au sol, bien dissimulé des prédateurs.

Comment VINCI Autoroutes me préserve ?

En favorisant les sites adaptés à mes besoins pour me permettre de chasser librement et de me reproduire en toute sécurité dans mon milieu de prédilection (reconstitution de landes, zones humides, ronciers, haies et friches).



Roitelet à triple bandeau

(*Regulus ignicapilla*)

Qui suis-je?

Je suis un Régulidé de la famille des passereaux. Peu farouche, on entend mon cri très aigu dans les arbres. Je diffère de mon cousin, le Roitelet huppé, par un sourcil blanc. Je suis le plus petit oiseau d'Europe!

Quel est mon habitat?

Je fréquente les forêts de feuillus et de résineux, mais on peut aussi me trouver en ville, pour peu qu'il y ait des arbres. Je me nourris surtout d'insectes, tout au long de l'année, que je capture en vol ou lors de mes recherches minutieuses dans les résineux. En hiver, je suis souvent accompagné par les mésanges. Au printemps, je construis un nid constitué de mousse et de végétaux.

Comment VINCI Autoroutes me préserve?

En favorisant la présence de résineux (sapins et pins) pour me permettre de chasser librement et de me reproduire en toute sécurité dans mon milieu de prédilection (forêt, haies et friches).



Rossignol philomèle

(*Luscinia megarhynchos*)

Qui suis-je ?

Je suis un Muscicapidé de la famille des passereaux. Brun uni, ce n'est pas ma couleur qui fait ma réputation, mais mon chant. Mon répertoire est très varié et fluté. Je chante aussi bien le jour que la nuit, contrairement à la plupart des passereaux.

Quel est mon habitat ?

Je fréquente toutes sortes de milieux, j'habite les forêts, les bois et les bosquets, je peux être près de l'eau mais aussi dans des milieux plus secs avec des buissons touffus. On peut aussi me rencontrer dans les parcs, les jardins et les vergers. Insectivore, je suis donc migrateur, j'arrive en Europe au mois d'avril.

Comment VINCI Autoroutes me préserve ?

En favorisant les sites adaptés à mes besoins pour me permettre de chasser librement et de me reproduire en toute sécurité dans mon milieu de prédilection (landes, zones humides, ronciers, haies et friches).



Rouge-gorge familier

(*Erithacus rubecula*)

Qui suis-je ?

Je suis un Muscicapidé de la famille des passereaux. Peu farouche, en automne et en hiver, je passe une partie de l'année proche des hommes. On me reconnaît à mon plastron rouge que je mets en évidence pour informer les autres rouges-gorges de ma présence. Je possède un chant doux et mélodieux.

Quel est mon habitat ?

À l'origine je suis un oiseau forestier, mais j'aime les vergers et les grands jardins, les zones arbustives avec des arbres clairsemés, les forêts de feuillus, les bois et les bosquets ainsi que les parcs. Parfois, en hiver, des individus du nord de l'Europe rejoignent la France pour passer la saison.

Comment VINCI Autoroutes me préserve ?

En favorisant les sites adaptés à mes besoins pour me permettre de chasser librement et de me reproduire en toute sécurité dans mon milieu de prédilection (landes, zones humides, ronciers, haies et friches).



Rougequeue noir

(*Phoenicurus ochruros*)

Qui suis-je ?

Un Muscicapidé de la famille des passereaux. Je suis souvent posé sur le toit des maisons d'où je chante parfois très tôt le matin. Cela me permet de bien faire entendre ma voix, avant que les bruits de la ville ne la couvrent. Assez peu farouche, je profite souvent des constructions des hommes pour y installer mon nid.

Quel est mon habitat ?

À l'origine, je fréquentais les milieux rocailleux et j'installais mon nid dans les anfractuosités de la roche. Avec le développement des villes j'ai commencé à trouver un habitat favorable dans le patrimoine bâti. J'ai quand même besoin d'espaces verts dans lesquels je peux trouver des insectes pour me nourrir.

Comment VINCI Autoroutes me préserve ?

En favorisant la présence de patrimoine bâti pour me permettre de me reproduire en toute sécurité et de trouver ma nourriture dans mon milieu de prédilection (landes, zones humides, ronciers, haies et friches).



Serin cini

(*Serinus serinus*)

Qui suis-je ?

Je suis un Fringillidé de la famille des passereaux. Je suis jaune vif, avec une grosse tête et un bec puissant. Souvent perché assez haut dans les arbres, je chante à partir du mois d'avril. Mon chant est fait de notes aiguës et élevées qui s'enchaînent souvent sans discontinuer pendant plusieurs dizaines de secondes.

Quel est mon habitat ?

Je suis un oiseau de plaine et j'aime le soleil. Autrefois j'étais surtout présent dans le Sud de la France, aujourd'hui je fréquente une grande partie du territoire, pour peu que les températures soient clémentes et que je puisse bénéficier d'un bon ensoleillement. Je fréquente les jardins des villes et des villages. Je me nourris surtout de graines, comme par exemple celles du plantain.

Comment VINCI Autoroutes me préserve ?

En favorisant les sites adaptés à mes besoins pour me permettre de trouver ma nourriture et de me reproduire en toute sécurité dans mon milieu de prédilection.



Sitelle torchepot

(*Sitta europæa*)

Qui suis-je ?

Je suis un Sittidé de la famille des passereaux. Je suis trapue, j'ai le dos gris-bleu et la poitrine orangée et je possède un bec puissant comme un pic. Je me promène le long des troncs d'arbres à la recherche de nourriture. Contrairement aux pics, je parcours souvent le tronc à partir du sommet, la tête en bas, jusqu'à sa base ainsi que les petites branches.

Quel est mon habitat ?

Je vis essentiellement en forêt et dans quelques bois. Je peux aussi être présente dans les parcs urbains, pour peu que je trouve des grands arbres avec des anciennes loges de pics. Trop grandes pour moi, je refais l'entrée du trou à ma taille en utilisant de la boue.

Comment VINCI Autoroutes me préserve ?

En favorisant la présence d'arbres où j'installe mon nid (maintien et/ou création de bosquets, de forêts et de vieux arbres) loin de la circulation pour me permettre de me reproduire en toute sécurité dans mon milieu de prédilection.



Troglodyte mignon

(Troglodytes troglodytes)

Qui suis-je ?

Je suis un Troglodyté de la famille des passereaux. Avec ma silhouette typique de petit oiseau rondelet avec la queue courte toujours relevée, je recherche ma nourriture en me déplaçant au sol. J'entonne mon chant, puissant par rapport à ma taille, souvent bien en évidence sur un perchoir.

Quel est mon habitat ?

Je vis principalement en forêt mais je ne déteste pas évoluer dans des zones humides. Je fréquente aussi les parcs et les jardins pour peu que je trouve un buisson ou un muret pour cacher mon nid. Je le construis avec de la mousse, il a la forme d'une grosse boule, souvent adossée à un mur ou un vieux tronc d'arbre. Je me nourris d'insectes, surtout d'araignées.

Comment VINCI Autoroutes me préserve ?

En favorisant les zones de friche, les ronciers dans lesquels je peux circuler librement et me reproduire en toute sécurité dans mon milieu de prédilection.



Verdier d'Europe

(*Chloris chloris*)

Qui suis-je ?

Un Fringillidé de la famille des passereaux. Trapu, de couleur jaune-vert, je suis assez commun dans les campagnes. Avec mon air sévère, c'est moi qui fait la loi à la mangeoire en hiver. Je vis souvent proche des hommes, je fais entendre mon chant aigu et répétitif à partir du mois de mars.

Quel est mon habitat ?

Je suis un oiseau des campagnes, je m'installe partout où je peux trouver des parcelles entourées de haies assez denses et hautes. C'est là que je vais installer mon nid, qui est assez important pour ma taille. Je me nourris surtout de graines. En hiver, je fréquente souvent les mangeoires.

Comment VINCI Autoroutes me préserve ?

En favorisant les sites adaptés à mes besoins (maintien et/ou création de bosquets et de cultures, dans le respect de l'environnement) pour me permettre de circuler librement et de me reproduire en toute sécurité dans mon milieu de prédilection.



Barbastelle d'Europe

(*Barbastella barbastellus*)

Qui suis-je?

Je suis une chauve-souris de taille moyenne dont la particularité est de posséder un pelage noir, long et soyeux, des oreilles jointives à la base et un museau aplati.

Quel est mon habitat?

Je m'adapte facilement et change d'habitat selon les régions. On peut me trouver dans des granges comme sous des écorces de pin. Je peux chasser les insectes aussi bien en milieu dunaire qu'en milieu forestier même si ce dernier est quand même mon préféré. Je peux aller me réfugier dans des grottes ou des caves pour passer l'hiver.

Comment VINCI Autoroutes me préserve?

En reculant les lisières forestières des autoroutes afin d'éviter les collisions et en favorisant les traversées via la construction d'ouvrages dédiés.



Grand murin

(*Myotis myotis*)

Qui suis-je?

Une chauve-souris de grande taille, parmi les plus grandes d'Europe! À l'âge adulte, je possède un pelage brun clair avec un ventre plutôt blanc, bien que souvent teinté d'un jaune odorant.

Quel est mon habitat?

L'été, je forme des colonies faites exclusivement de femelles en milieu bâti ou dans des cavités naturelles ou carrières. Je chasse au-dessus des prairies, dans les sous-bois et suis capable de ramasser au sol des insectes gros comme des coléoptères, des hannetons ou des criquets pour me nourrir.

Comment VINCI Autoroutes me préserve?

En reculant les lisières forestières des autoroutes afin d'éviter les collisions et en favorisant les traversées via la construction d'ouvrages dédiés.



Grand rhinolophe

(*Rhinolophus ferrumequinum*)

Qui suis-je?

Je suis une chauve-souris de grande taille. Comme mon nom l'indique, j'ai la particularité de porter une feuille nasale en forme de fer à cheval. Celle-ci a pour fonction de m'aider à me déplacer en dirigeant les ultrasons que j'émetts par le nez.

Quel est mon habitat?

L'été, je forme des grosses colonies de mise-bas faites exclusivement de femelles, en milieu bâti ou dans des cavités naturelles ou carrières. Je chasse plutôt dans des paysages bocagers de gros insectes comme des coléoptères ou des papillons pour me nourrir. Je me regroupe l'hiver pour hiberner dans des caves, des grottes ou des carrières.

Comment VINCI Autoroutes me préserve?

En reculant les lisières forestières des autoroutes afin d'éviter les collisions et en favorisant les traversées via la construction d'ouvrages dédiés.



Grande noctule

(*Nyctalus lasiopterus*)

Qui suis-je?

Une chauve-souris de grande taille, la plus grande d'Europe! J'appartiens à la famille des Vespertilionidés. Je suis une espèce migratrice capable de parcourir de très longues distances et dont la répartition en France est encore mal connue bien qu'en voie de progression. Mon pelage est roux et mes oreilles et museau plutôt noirs.

Quel est mon habitat?

L'été, je forme des petites colonies de mise-bas faites exclusivement de femelles dans des cavités d'arbres. Je peux alors exploiter un réseau de gîtes au sein d'un même ensemble forestier avec une préférence pour les forêts de hêtres. Je chasse de gros insectes pendant l'été et suis capable de m'attaquer à de petits oiseaux migrateurs pour me nourrir.

Comment VINCI Autoroutes me préserve?

En reculant les lisières forestières des autoroutes afin d'éviter les collisions et en favorisant les traversées via la construction d'ouvrages dédiés.



Minioptère de Schreibers

(*Miniopterus schreibersi*)

Qui suis-je?

Je suis une chauve-souris de taille moyenne au pelage gris clair et à petites oreilles. Mon museau est assez court et rend ma physionomie très reconnaissable. Je me déplace d'un vol rapide et léger. Je vis majoritairement dans la moitié sud de la France.

Quel est mon habitat?

Je vis exclusivement dans des cavités naturelles ou artificielles toute l'année. Je peux cependant parcourir plusieurs centaines de kilomètres entre mes quartiers d'hiver et les colonies estivales que je forme pour mettre bas. Grâce à ma rapidité et aux ultrasons émis par ma bouche, je suis capable de capturer des proies comme des papillons, des moustiques et des coléoptères.

Comment VINCI Autoroutes me préserve?

En reculant les lisières forestières des autoroutes afin d'éviter les collisions et en favorisant les traversées via la construction d'ouvrages dédiés.



Molosse de Cestoni

(*Tadarida teniotis*)

Qui suis-je?

Je fais partie des plus grandes chauves-souris d'Europe et je constitue un genre à part. J'ai la particularité d'avoir une petite queue. Mon pelage est gris à brun et mes oreilles sont longues et larges atteignant l'extrémité de mon museau et se touchant à la base.

Quel est mon habitat?

Présente majoritairement dans le sud de la France, je forme des colonies de femelles en milieu bâti et dans les falaises calcaires que j'affectionne tout particulièrement, été comme hiver. On me trouve souvent dans des fissures de roches, en grottes ou gouffres naturels. Je suis capable d'effectuer des vols sur plus de 30 km pour m'alimenter. Mon vol rapide et mes ultrasons très bas dans les fréquences, me permettent de capturer des papillons nocturnes sans être détecté par ces derniers.

Comment VINCI Autoroutes me préserve?

En reculant les lisières forestières des autoroutes afin d'éviter les collisions et en favorisant les traversées via la construction d'ouvrages dédiés.



Murin à moustaches

(*Myotis mystacinus*)

Qui suis-je ?

Une chauve-souris de petite taille, pesant entre 4 et 8 g. Mon pelage est gris à brun clair et d'un aspect laineux. Mon museau, mes oreilles et mes avant-bras sont de couleur noire.

Quel est mon habitat ?

Je fréquente préférentiellement les bocages humides, vallonnés et entrecoupés de bois, et m'aventure aussi au cœur de massifs forestiers. Mon alimentation se compose principalement de petits insectes, d'araignées et de petits papillons. En hiver, je fréquente toutes sortes de cavités souterraines, les anfractuosités des murs et les arbres creux pour hiberner. En été, je forme des colonies de femelles élevant les petits dans des greniers ou sous des ponts mais aussi dans des cavités souterraines.

Comment VINCI Autoroutes me préserve ?

En reculant les lisières forestières des autoroutes afin d'éviter les collisions et en favorisant les traversées via la construction d'ouvrages dédiés.



Murin à oreilles échanquées

(*Myotis emarginatus*)

Qui suis-je?

Une chauve-souris de taille moyenne. Je dois mon nom à l'échancre du bord externe de mon oreille qui permet de me reconnaître.

Quel est mon habitat?

En été, je forme des colonies denses de mise-bas dans des greniers ou autres zones de bâtis (combles, charpentes de vieilles maisons), souvent en compagnie d'une autre espèce de chauve-souris : le Grand rhinolophe. J'hiberne dans des grottes suspendue par les pattes en arborant une forme caractéristique de petit cercueil qui permet de me reconnaître. Je trouve ma nourriture dans des milieux bocagers à boisés, mais surtout ruraux et chasse toutes sortes d'insectes dont beaucoup d'araignées.

Comment VINCI Autoroutes me préserve?

En reculant les lisières forestières des autoroutes afin d'éviter les collisions et en favorisant les traversées via la construction d'ouvrages dédiés.



Murin d'Alcathoe

(*Myotis alcathoe*)

Qui suis-je?

Je suis le plus petit murin de France ! Je pèse 3,5 à 6 g. J'ai de petits pieds et de petites oreilles ainsi qu'une coupe un peu « punky » sur le front qui me distingue des autres murins à museaux sombres, en plus de ma taille.

Quel est mon habitat ?

Je suis typique des habitats boisés humides. Mes gîtes connus sont dans des cavités d'arbres feuillus situées jusqu'à 10 mètres de hauteur, tandis que mes gîtes hivernaux sont dans des cavités souterraines ou des arbres.

Comment VINCI Autoroutes me préserve ?

En reculant les lisières forestières des autoroutes afin d'éviter les collisions et en favorisant les traversées via la construction d'ouvrages dédiés.



Murin de Bechstein

(*Myotis bechsteinii*)

Qui suis-je?

Une chauve-souris de taille moyenne avec de très grandes oreilles. Mon pelage dorsal est brun à brun pâle et contraste fortement avec mon ventre blanc à gris très pâle. On peut me confondre avec le Murin de Natterer mais les oreilles de ce dernier sont nettement plus petites.

Quel est mon habitat?

Je suis très fortement liée aux milieux boisés et montre une nette préférence pour les massifs anciens de feuillus. Je suis aussi parfois présente dans de petits bois, des milieux agricoles extensifs, voire même en ville quand il reste de vieux arbres. Je chasse mes proies en vol et utilise toutes les couches de végétaux, des hautes herbes au houppier. Pour l'hibernation, de fin octobre à mars, je colonise les sites calcaires, les mines, les carrières souterraines, les caves, les aqueducs, les ponts enterrés ou encore les cavités d'arbres. L'été, je forme des colonies de mise-bas dans des arbres, le plus souvent dans des trous de pics ou caries.

Comment VINCI Autoroutes me préserve?

En reculant les lisières forestières des autoroutes afin d'éviter les collisions et en favorisant les traversées via la construction d'ouvrages dédiés.



Murin de Daubenton

(*Myotis daubentonii*)

Qui suis-je?

Je suis une petite chauve-souris au pelage court, dense et marron, plus clair sur le ventre (du blanc cassé au blanc grisâtre). Mes oreilles sont assez courtes et mon pelage frontal descend en brosse jusqu'au museau. J'ai la particularité d'avoir de plus grands pieds que les autres murins.

Quel est mon habitat?

Grâce à mes grands pieds je peux chasser les insectes posés sur l'eau. L'été, je peux former des colonies de mise-bas de plusieurs dizaines d'individus sous des ponts, au-dessus des ruisseaux. L'hiver, j'hiberne seule, souvent dans des fissures de cavités naturelles.

Comment VINCI Autoroutes me préserve?

En reculant les lisières forestières des autoroutes afin d'éviter les collisions et en favorisant les traversées via la construction d'ouvrages dédiés.



Murin de Natterer

(*Myotis nattereri*)

Qui suis-je?

Une chauve-souris de taille, au pelage long et touffu, nettement contrasté entre ma partie dorsale, gris-brun clair et mon ventre, blanc pur. Mes oreilles sont particulières : longues et relevées à leur extrémité. Je pèse 7 à 12 g.

Quel est mon habitat?

Je suis présente aussi bien dans les massifs forestiers, les milieux agricoles extensifs ou l'habitat humain. Je chasse de préférence dans les massifs anciens de feuillus, le long des allées et des lisières, mais aussi dans des prairies bordées de haies, les forêts riveraines, les vergers, les parcs, les jardins ou encore dans des granges. Je capture mes proies posées, au décollage ou au ras de la végétation. Je peux consommer un très large spectre de proies, avec une préférence pour les araignées et les mouches.

Comment VINCI Autoroutes me préserve?

En reculant les lisières forestières des autoroutes afin d'éviter les collisions et en favorisant les traversées via la construction d'ouvrages dédiés.



Noctule commune

(*Nyctalus noctula*)

Qui suis-je?

Je figure parmi les plus grandes espèces d'Europe. Mon pelage, court et dense, est brun-roussâtre avec des reflets dorés sur le dos, et ma face ventrale est légèrement plus claire. Mes oreilles sont larges à la base, avec un sommet arrondi. Je pèse entre 17 et 45 g.

Quel est mon habitat?

Je suis une espèce forestière qui s'est adaptée à la vie urbaine. Ma présence est liée à la proximité de l'eau. J'exploite une grande diversité de territoires : massifs forestiers, prairies, étangs... Je chasse le plus souvent à haute altitude, en groupe, et consomme mes proies en vol. Je me nourris de micro-mouches et de coléoptères. J'hiberne de novembre à mars, en forêt comme en ville. En été, je suis présente dans les mêmes types de gîtes qu'en hiver, en solitaire, ou en petits essaims. En quelques semaines, je migre vers des territoires de mise-bas à l'est et au nord de l'Europe et il ne reste plus que des mâles et quelques très rares colonies de mise-bas dispersées en France.

Comment VINCI Autoroutes me préserve?

En reculant les lisières forestières des autoroutes afin d'éviter les collisions et en favorisant les traversées via la construction d'ouvrages dédiés.



Noctule de Leisler

(*Nyctalus leisleri*)

Qui suis-je ?

Une chauve-souris de taille moyenne au pelage court, dense et brun terne. Je pèse une vingtaine de grammes. Mes oreilles sont courtes et larges au sommet bien arrondi et l'intérieur est en chapeau de champignon, comme chez toutes les Noctules.

Quel est mon habitat ?

Je suis une espèce forestière, et j'ai une préférence pour les massifs d'arbres feuillus assez ouverts. Je recherche la proximité des milieux humides. Les habitats que je fréquente pour la chasse sont variés : forêts de feuillus, boisements divers, eaux calmes, mais aussi les vergers et les parcs, voire les éclairages urbains. Je me nourris d'insectes variés trouvés au-dessus des arbres comme au-dessus de l'eau. Mes proies sont de petite et de moyenne taille : papillons, coléoptères, etc. L'hiver, j'occupe des cavités d'arbres et l'été mes nurseries peuvent atteindre 20 à 40 femelles.

Comment VINCI Autoroutes me préserve ?

En reculant les lisières forestières des autoroutes afin d'éviter les collisions et en favorisant les traversées via la construction d'ouvrages dédiés.



Oreillard gris

(*Plecotus austriacus*)

Qui suis-je ?

Je suis une chauve-souris de taille moyenne avec d'immenses oreilles reliées à la base par un repli de peau. Mon pelage dorsal est long et gris cendré, celui de mon ventre, plus clair, est gris blanc. Je pèse 6 à 14 g.

Quel est mon habitat ?

Je fréquente les milieux ouverts, comme les plaines et les vallées tièdes de montagne, mais aussi les milieux agricoles traditionnels, les villages et les zones urbanisées avec espaces verts. Je suis spécialiste des petites proies volantes et recherche prioritairement les papillons nocturnes, mais aussi les mouches, les coléoptères, les criquets, les punaises. J'hiberne préférentiellement en milieu souterrain (bunkers, caves, grottes naturelles ou mines...), dans les combles ou dans les fissures de falaise. Mes gîtes d'été sont essentiellement les combles chauds des bâtiments : églises, châteaux, granges et maisons particulières.

Comment VINCI Autoroutes me préserve ?

En reculant les lisières forestières des autoroutes afin d'éviter les collisions et en favorisant les traversées via la construction d'ouvrages dédiés.



Oreillard roux

(*Plecotus auritus*)

Qui suis-je?

Une chauve-souris de taille moyenne, caractérisée par mes immenses oreilles reliées à la base par un repli de peau. Mon pelage dorsal est brun roux, long et épais, et blanc gris sur le ventre. Je pèse 6 à 14 g.

Quel est mon habitat?

Je fréquente surtout les milieux forestiers, particulièrement les forêts stratifiées avec des arbustes et branchages, mais aussi les vallées, les parcs et les jardins. Je pratique notamment la capture de proies sur le feuillage. Mon régime alimentaire est diversifié : Lépidoptères (chenilles ou papillons), mouches, araignées et Coléoptères. J'hiberne la plupart du temps en solitaire, dans les mines, les grottes, les caves des maisons, les recoins de ponts, les carrières, mais aussi dans les cavités d'arbres et les bâtiments frais. En été, je change de gîtes régulièrement, entre les bâtiments et les cavités d'arbres. Je m'installe de préférence dans les charpentes, au sein des toitures d'église, de château, de maison ou de chalet. Je constitue des colonies de mise-bas de 5 à 50 individus, parfois en mixité avec l'Oreillard gris.

Comment VINCI Autoroutes me préserve?

En reculant les lisières forestières des autoroutes afin d'éviter les collisions et en favorisant les traversées via la construction d'ouvrages dédiés.



Petit murin

(*Myotis blythii*)

Qui suis-je?

L'une des plus grandes chauves-souris d'Europe. Mon pelage est gris-brun sur le dos, blanc pur à jaunâtre sur le ventre. Mon museau et mes oreilles sont caramel clair. Je suis quasi identique au Grand murin, une espèce proche. Je pèse de 20 à 45 g.

Quel est mon habitat?

Je fréquente les paysages ouverts: pâtures, prairies, steppes, paysages agricoles extensifs, milieux boisés, garrigues. J'évite les massifs forestiers. Mon régime alimentaire est principalement constitué d'Orthoptères (sauterelles, grillons) mais aussi de coléoptères, voire de mantes. Pour l'hibernation, je suis cavernicole, préférant les gîtes souterrains frais et humides, dans lesquels je forme des essaims de plusieurs centaines d'individus. En été, mes colonies de femelles s'installent dans les charpentes ou dans les grottes et cavités naturelles diverses.

Comment VINCI Autoroutes me préserve?

En reculant les lisières forestières des autoroutes afin d'éviter les collisions et en favorisant les traversées via la construction d'ouvrages dédiés.



Petit rhinolophe

(*Rhinolophus hipposideros*)

Qui suis-je?

Je suis le plus petit représentant de la famille des Rhinolophidés et je ne peux pas être confondu avec les autres espèces. Mon pelage est brun clair sur le dos et grisâtre sur le ventre. Mes membranes d'ailes et mes oreilles sont marron clair.

Quel est mon habitat?

Je fréquente les forêts de feuillus ou mixtes, ainsi que les milieux urbains dotés d'espaces verts. Je chasse à proximité de mon gîte et me mets en chasse en moyenne entre 15 et 30 minutes après le coucher du soleil. Je repère les insectes à de courtes distances et les capture le plus souvent en vol, près de la végétation, mais je pratique aussi régulièrement l'affût. Je peux manger des mouches, des papillons, mais aussi des araignées et des coléoptères. En hiver, j'occupe des cavités souterraines de tailles variées : carrières, mines, etc. J'hiberne en solitaire ou en rassemblements. En été, je m'installe souvent dans les combles des grands bâtiments comme les châteaux, églises et moulins.

Comment VINCI Autoroutes me préserve?

En reculant les lisières forestières des autoroutes afin d'éviter les collisions et en favorisant les traversées via la construction d'ouvrages dédiés.



Pipistrelle commune

(*Pipistrellus pipistrellus*)

Qui suis-je ?

Une petite chauve-souris au pelage dorsal de brun sombre à brun roux. Ma face et mes membranes sont brun noir et contrastent avec mon pelage. Mes oreilles sont petites et triangulaires et l'intérieur long et arrondi.

Quel est mon habitat ?

Je fréquente tous les types de milieux, même les zones fortement urbanisées. Pour la chasse, j'ai une préférence pour les zones humides, les jardins et parcs, puis les espaces forestiers et agricoles. Je m'alimente souvent autour des éclairages. Je me nourris de mouches, papillons, coléoptères et cigales. J'hiberne, de novembre à fin mars, dans les bâtiments non chauffés tels que les greniers, les églises et les fissures des abris sous roche. Pour la mise-bas, je me regroupe en colonies de 30 à une centaine de femelles dans des gîtes comme des maisons, granges et garages.

Comment VINCI Autoroutes me préserve ?

En reculant les lisières forestières des autoroutes afin d'éviter les collisions et en favorisant les traversées via la construction d'ouvrages dédiés.



Pipistrelle de Kuhl

(*Pipistrellus kuhlii*)

Qui suis-je?

Une petite chauve-souris à la face et à la peau des ailes brun sombre. Mon pelage dorsal est assez variable, de brun à caramel, et mon ventre, plus clair, beige ou grisâtre. Mes oreilles sont petites et triangulaires et l'intérieur est long et arrondi. Je pèse 5 à 10 g.

Quel est mon habitat?

Je fréquente les milieux urbains, les zones sèches à végétation pauvre, à proximité des rivières ou des falaises et occupe aussi les paysages agricoles, les milieux humides et les forêts de basse altitude. Pour la chasse, je prospecte aussi bien les espaces ouverts que boisés, les zones humides et les zones urbaines avec parcs, jardins et éclairages publics. Je consomme des moustiques, des papillons, des abeilles ou guêpes, et des coléoptères. Pour hiberner, je m'installe dans des recoins de bâtiments frais. Mes colonies de femelles attendant des petits occupent les bâtiments et s'insinuent dans tous types de recoins (fissures, volets, interstices des pièces de bois, au-dessus des ouvertures...).

Comment VINCI Autoroutes me préserve?

En reculant les lisières forestières des autoroutes afin d'éviter les collisions et en favorisant les traversées via la construction d'ouvrages dédiés.



Pipistrelle de Nathusius

(*Pipistrellus nathusii*)

Qui suis-je?

Je suis la plus grande des Pipistrelles. Mon pelage dorsal, long et laineux, est de couleur châtain à brun, mon ventre est plus terne et plus clair. Mes membranes et mes parties nues sont d'un brun foncé. Je pèse 6 à 15 g.

Quel est mon habitat?

Je suis une espèce forestière qui chasse de préférence en milieux boisés diversifiés, riches en plans d'eau, ou encore à proximité des haies et des lisières. Je consomme essentiellement des papillons, hyménoptères (guêpes et abeilles) et coléoptères. Je suis une espèce migratrice, qui entreprend des déplacements saisonniers sur de très grandes distances (souvent plus de 1 000 km) pour rejoindre mes lieux de mise-bas ou mes gîtes d'hibernation. Mes gîtes hivernaux se situent dans les cavités arboricoles, les fissures et les décollements d'écorce mais aussi au sein des bâtiments. En été, je fréquente les trous d'arbres.

Comment VINCI Autoroutes me préserve?

En reculant les lisières forestières des autoroutes afin d'éviter les collisions et en favorisant les traversées via la construction d'ouvrages dédiés.



Pipistrelle pygmée

(*Pipistrellus pygmæus*)

Qui suis-je?

Je suis la plus petite chauve-souris d'Europe ! Ma face et mes oreilles sont claires, dans les tons caramel et rosé. Mon pelage dorsal est épais, d'un brun clair qui contraste peu avec ma face et mes oreilles. Je pèse 4 à 8 g.

Quel est mon habitat ?

Très souvent à proximité de l'eau, je fréquente les zones boisées à proximité de grandes rivières, de lacs ou d'étangs, les forêts riveraines et les bords de lacs ou de marais. Les insectes volants comme des petites mouches, dont les chironomes, représentent l'essentiel de mes proies. J'hiberne dans des bâtiments, des cheminées ou des cavités d'arbres, en mixité avec les autres espèces de Pipistrelles. Mes gîtes estivaux se trouvent toujours proches de milieux boisés, en général des forêts en bord de cours d'eau, mais aussi dans les bâtiments et les ponts.

Comment VINCI Autoroutes me préserve ?

En reculant les lisières forestières des autoroutes afin d'éviter les collisions et en favorisant les traversées via la construction d'ouvrages dédiés.



Rhinolophe euryale

(*Rhinolophus euryale*)

Qui suis-je ?

Une chauve-souris de taille moyenne. Comme les autres espèces de mon genre, j'ai un museau avec un bout de peau - d'où mon nom - et des oreilles larges à la base.

Je pèse 8 à 17 g.

Quel est mon habitat ?

Je suis surtout présente dans les régions à paysages calcaires, couvertes d'une mosaïque de milieux boisés et bocagers. Cavernicole et aimant la chaleur, j'occupe en hiver tous types de gîtes souterrains, naturels ou non (grotte, carrière, cave...) et en été des réseaux de cavités calcaires. Je peux aussi utiliser des bâtiments : des combles d'église, de château ou de maison. J'hiberne en colonies mixtes avec d'autres espèces et je suis une des rares espèces où les deux sexes se retrouvent dans les gîtes de mise-bas. Je me nourris principalement de petits papillons nocturnes, de mouches et de petits coléoptères.

Comment VINCI Autoroutes me préserve ?

En reculant les lisières forestières des autoroutes afin d'éviter les collisions et en favorisant les traversées via la construction d'ouvrages dédiés.



Sérotine commune

(*Eptesicus serotinus*)

Qui suis-je?

Je suis une chauve-souris d'assez grande taille, à l'allure robuste. Mes oreilles sont noires, relativement grandes et triangulaires avec le sommet arrondi. Mes ailes sont larges. Mon pelage est long et soyeux. Mes poils dorsaux sont bruns à la base, souvent plus clairs à leur extrémité.

Je pèse entre 18 et 35 g.

Quel est mon habitat?

Je suis une espèce de plaine, campagnarde ou urbaine. Crépusculaire à nocturne, je me mets en chasse quinze minutes après le coucher de soleil durant 1 à 2 heures et demi. Je chasse en petits groupes ou en solitaire. Mes femelles vont se regrouper pour la mise-bas en colonies de 10 à 50 individus. Je me nourris de nombreux insectes, coléoptères, lépidoptères (papillons), diptères (mouches) et hyménoptères (guêpes). Je gîte en hiver dans des recoins très divers: entre l'isolation et les toitures, dans des greniers et églises... En été, je m'installe dans des bâtiments très chauds, au sein de combles.

Comment VINCI Autoroutes me préserve?

En reculant les lisières forestières des autoroutes afin d'éviter les collisions et en favorisant les traversées via la construction d'ouvrages dédiés.



Agrion de Mercure

(Cœnagrion mercuriale)

Qui suis-je?

Je suis une demoiselle (libellule) dont le mâle a le corps de couleur bleue et noire. Le dessin typique du deuxième segment de son abdomen est en forme de tête de taureau. De mon côté, je suis verdâtre et la face dorsale de mon abdomen est noire. Mes ailes sont repliées au repos, ont des taches en forme de losange et sont noirâtres au centre.

Quel est mon habitat?

Je me reproduis dans les eaux courantes claires et bien oxygénées avec une végétation qui aime l'eau abondante. Mes habitats typiques sont les petites rivières, les ruisseaux, les rigoles, les fossés, et les fontaines. Je ponds dans la partie immergée des plantes aquatiques comme le Cresson de fontaine. Le développement de mes larves dure une vingtaine de mois dont deux hivers. Ma larve supporte mal l'assèchement et le gel.

Comment VINCI Autoroutes me préserve?

En restaurant les cours d'eau et systématiquement les zones humides.



Cordulie à corps fin

(*Oxygastra curtisii*)

Qui suis-je ?

Je suis facilement reconnaissable à mes yeux vert brillant et à l'alignement, au milieu du dos, de marques jaunes contrastant avec mon abdomen vert métallique, fin et épaissi à son extrémité.

Quel est mon habitat ?

Je vis surtout en eau courante (notamment dans les parties calmes des grandes rivières), parfois en eau stagnante (mares, étangs, lacs, anciennes gravières), en-dessous de 800 m d'altitude. La présence d'une lisière arborée m'est nécessaire car mes larves vivent surtout dans les débris végétaux s'accumulant entre les racines d'arbres immergés, à l'aplomb des rives, où elles chassent à l'affût. Je suis visible de fin mai à fin août, avec un pic en juillet. En France, je suis assez commune dans la région méditerranéenne et sur la façade atlantique, mais je me raréfie dans la moitié nord-est du pays.

Comment VINCI Autoroutes me préserve ?

En restaurant les cours d'eau et systématiquement les zones humides.



Cuivré des marais

(*Lycæna dispar*)

Qui suis-je?

Je suis un petit papillon de la famille des Lycænidées. Le dessus des mâles est cuivre avec une étroite bordure marron. Les ailes antérieures du dessus des femelles sont cuivre avec une large bordure marron et ornées de grosses taches marron formant une ligne. Les ailes postérieures des femelles sont marron avec une bande orange.

Quel est mon habitat?

Je vis dans les zones humides ouvertes (prairies humides ou inondables), prés, marais et en plaine jusqu'à 5 000 m d'altitude. Mes œufs sont pondus sur les oseilles sauvages sur lesquelles mes chenilles vont s'alimenter. La présence d'espèces à nectar comme les Menthes est nécessaire à l'alimentation de mes adultes. Je vole en une génération, en juin et juillet.

Comment VINCI Autoroutes me préserve?

En recréant systématiquement les zones humides et en restaurant les milieux détruits.



Damier de la Succise

(*Euphydryas aurinia*)

Qui suis-je?

Je suis un papillon protégé de la famille des Nymphalidées. Je suis marron avec des damiers orange dont la coloration et l'ornementation sont variables. La femelle est plus grande que le mâle.

Quel est mon habitat?

Je suis spécialisé dans les formations herbacées plus ou moins humides où se développent mes plantes hôtes, en milieu ouvert, mais également en lisières, bordures de haie bocagère... Mes milieux peuvent être divers (prairies humides, tourbières, pelouses calcaires sèches, clairières forestières...), mais la proximité d'une bordure plus ou moins boisée est importante pour moi. La Succise des prés (*Succisa pratensis*) est la plante hôte principale de mes chenilles. Je vole d'avril à juillet.

Comment VINCI Autoroutes me préserve?

En recréant systématiquement les zones humides et en restaurant les milieux détruits.



Grand Capricorne

(*Cerambyx cerdo*)

Qui suis-je ?

Je suis l'un des plus grands et spectaculaires Coléoptères de France ! Avoisinant les 6 cm (mais pouvant atteindre 12 cm) hors antennes, j'appartiens à la famille des Cérambycides, autrement dit des longicornes. Je suis de couleur brun sombre à noire avec l'extrémité de mes couvertures d'ailes brun-rouge. Ma larve peut atteindre 10 cm.

Quel est mon habitat ?

On me rencontre de mai à août sur le tronc des vieux chênes et plus rarement des vieux châtaigniers. Je suis crépusculaire et nocturne. Adulte, je me nourris de sève ou de fruits mûrs mais ne survis pas au-delà d'un mois. Ma larve évolue essentiellement sur différentes espèces de chênes, mais aussi sur le châtaignier pendant 3 à 4 ans en creusant des galeries. Elle est xylophage, ce qui signifie qu'elle mange le bois.

Comment VINCI Autoroutes me préserve ?

En évitant la destruction de vieux chênes et châtaigniers et en restaurant les milieux détruits.



Campagnol amphibie

(*Arvicola sapidus*)

Qui suis-je ?

Je suis un rongeur aquatique de la famille des Cricétidés. Uniformément marron brun, je ressemble aux autres campagnols avec des petites oreilles et des pattes courtes, mais je suis assez grand (plus de 20 cm sans la queue) et ma queue est assez longue (environ 10 cm).

Quel est mon habitat ?

Je suis une espèce qui affectionne les zones humides. Au cœur des étangs, des lagunes et des rivières, je me cache dans la végétation rivulaire où je passe la plupart de mon temps. Je peux creuser un terrier ou construire un nid dans la végétation dense.

Comment VINCI Autoroutes me préserve ?

En construisant depuis 20 ans des ouvrages adaptés à mes besoins (écoducs, banquettes) pour me permettre de circuler librement et en toute sécurité le long des cours d'eau. Grâce à ces tunnels, je ne prends plus le risque de traverser la voie parmi les voitures.



Crossope aquatique

(*Neomys fodiens*)

Qui suis-je ?

Avec une taille qui peut atteindre jusqu'à 9 cm sans la queue, je suis la plus grosse musaraigne d'Europe. Ma robe est particulière : mon dos est noir intense et mon ventre blanc. Je suis un petit prédateur des invertébrés ou des petits vertébrés des zones humides : insectes, crustacés, petits poissons ou petits amphibiens.

Quel est mon habitat ?

Je suis une espèce plutôt forestière, mais je m'accommode aussi des petits boisements et des jardins tant qu'un nombre important d'arbres est à ma disposition. Je suis présent en plaine comme en montagne.

Comment VINCI Autoroutes me préserve ?

En restaurant les haies et les zones boisées qui longent l'autoroute.



Genette d'Europe

(*Genetta genetta*)

Qui suis-je ?

Je suis un mammifère carnivore de la famille des Vivridés. Mon pelage est gris tacheté de noir, et ma queue touffue est ornée de nombreux anneaux noirs. Je peux faire penser par certains aspects à une martre (corps plutôt allongé, membres courts et longues oreilles), par d'autres à un gros chat (corps tacheté et queue annelée).

Quel est mon habitat ?

J'ai une préférence pour les milieux boisés, buissonnants, à proximité de zones humides. Je peux fréquenter les ruines et vieilles bâtisses. Très discrète, je grimpe très bien dans les arbres, où je trouve généralement refuge en journée.

Comment VINCI Autoroutes me préserve ?

En restaurant les haies et les zones boisées qui longent l'autoroute et en aménageant des passages sous la chaussée.



Hérisson d'Europe

(*Erinaceus europæus*)

Qui suis-je ?

Je suis un petit mammifère, principalement insectivore, de la famille des Erinacés. Ma morphologie est très particulière et on me reconnaît facilement : mon dos est couvert d'épines (qui sont en fait des poils modifiés) qui me permettent de me protéger des prédateurs. Pour ce faire, je suis capable de me mettre en boule pour m'entourer quasi entièrement de mes épines.

Quel est mon habitat ?

Je m'accommode de nombreux types d'habitats, même si j'ai une préférence pour les milieux boisés ou bocagers, où j'utilise les haies comme refuges et corridors. Je suis également présent en ville où je navigue de jardin en jardin pour trouver les escargots et limaces qui composent l'essentiel de mon menu.

Comment VINCI Autoroutes me préserve ?

En restaurant les haies et les zones boisées qui longent l'autoroute et en aménageant des passages sous la chaussée.



Loutre d'Europe

(Lutra lutra)

Qui suis-je?

Je suis un mammifère carnivore de la famille des Mustelidés. Avec une taille atteignant un mètre sans la queue, je suis le plus grand mustélidé de France. Mon corps allongé, mes pattes palmées, et mes petites oreilles trahissent mes mœurs aquatiques. Je me nourris essentiellement de poissons, d'écrevisses ou encore d'amphibiens.

Quel est mon habitat?

Je vis essentiellement à proximité de l'eau : rivières, fleuves, mais aussi lacs, étangs et lagunes. Je remonte même certains torrents de montagne et les fossés pour trouver ma nourriture. Mais en raison de la taille de mon domaine vital, j'ai besoin de zones humides de bonne qualité et de grande superficie.

Comment VINCI Autoroutes me préserve?

En construisant depuis 20 ans des ouvrages adaptés à mes besoins (écoducs, banquettes) pour me permettre de circuler librement et en toute sécurité le long des cours d'eau. Grâce à ces tunnels, je ne prends plus le risque de traverser la voie parmi les voitures.



Vison d'Europe

(*Mustela lutreola*)

Qui suis-je?

Un mammifère carnivore semi-aquatique de la famille des Mustelidés. Avec mes petites pattes palmées, mes oreilles et narines obstruables durant la plongée, je me nourris principalement de poissons. Je mesure entre 100 et 130 cm de long (dont 1/3 pour la queue). Mon pelage est brun foncé à noisette sur le dos et blanc crème au niveau de la gorge et du ventre.

Quel est mon habitat?

Je vis dans divers types d'habitats, toujours liés au milieu aquatique. J'apprécie la végétation lorsque celle-ci est importante sur les berges. Si je ne suis pas dérangé, je vis le jour, mais l'activité des hommes me contraint souvent à adopter un comportement crépusculaire, voire nocturne.

Comment VINCI Autoroutes me préserve?

En construisant depuis 20 ans des ouvrages adaptés à mes besoins (écoducs, banquettes) pour me permettre de circuler librement et en toute sécurité le long des cours d'eau. Grâce à ces tunnels, je ne prends plus le risque de traverser la voie parmi les voitures.



Écureuil roux

(*Sciurus vulgaris*)

Qui suis-je ?

Je suis un mammifère de la famille des Sciurdés. Comme tous les écureuils, on me reconnaît facilement à ma queue de grande taille et très touffue. Comme mon nom l'indique, ma robe présente un roux intense, à l'exception de mon ventre qui est blanc. Des « pinceaux » ornent également la pointe de mes oreilles.

Quel est mon habitat ?

Je vis dans divers types d'habitats, toujours liés aux zones humides de bonne qualité, en plaine ou en montagne où l'on m'observe à plus de 1 500 m d'altitude. Au bord des cours d'eau, des étangs, ou dans les prairies humides, je circule à travers la végétation et les pierres à la recherche de ma nourriture.

Comment VINCI Autoroutes me préserve ?

En recréant systématiquement les zones humides et en restaurant les milieux détruits.



Cistude d'Europe

(*Emys orbicularis*)

Qui suis-je ?

La seule tortue aquatique présente à l'état naturel dans le Sud-Ouest. Je suis une tortue de petite taille, avec une carapace dépassant rarement 20 cm de longueur. Je suis de couleur marron-beige, portant sur le noir, avec de nombreuses petites taches jaunes. Attention à ne pas me confondre avec la Tortue de « Floride », une espèce américaine introduite, généralement plus grosse et présentant une tache rouge sur la tempe.

Quel est mon habitat ?

Je vis dans divers types de zones humides, marais, étangs et lagunes, mais je peux aussi habiter les rivières de belle qualité. J'apprécie la présence de bois morts et autres supports sur lesquels je peux m'exposer au soleil pour élever ma température corporelle.

Comment VINCI Autoroutes me préserve ?

En permettant mon déplacement au sein des zones humides traversées par les autoroutes par la réhabilitation des cours d'eau que j'utilise, notamment pour mes activités d'enseulement et de recherche de nourriture.



Couleuvre à collier

(*Natrix natrix*)

Qui suis-je?

Je tiens mon nom du motif noir et blanc (ou jaune) qui entoure mon cou. Le reste de mon corps est uniformément gris, verdâtre, ou parfois marron. Je mesure généralement moins de 100 cm, mais certaines femelles peuvent atteindre des grandes tailles et dépasser 120 cm.

Quel est mon habitat?

J'ai une nette préférence pour les milieux humides où je retrouve mes proies de prédilection, à savoir les grenouilles et tritons. Mais je suis aussi capable de m'aventurer dans des milieux plus secs, où je me nourris de quelques gros crapauds. Les haies, lisières de boisement et milieux de transition où je peux à la fois me cacher et m'exposer au soleil, sont d'une importance vitale.

Comment VINCI Autoroutes me préserve?

En permettant mon déplacement au sein des zones humides traversées par les autoroutes, par la réhabilitation des cours d'eau et des lisières bocagères.



Couleuvre d'Esculape

(*Zamenis longissimus*)

Qui suis-je?

Je suis une longue et svelte couleuvre de couleur uniforme marron ou beige. Je suis le plus grand serpent du Sud-Ouest, avec des dimensions maximales approchant les 180 cm. Symbole de chance et de santé à l'Antiquité, on me retrouve aujourd'hui sur la croix de toutes les pharmacies.

Quel est mon habitat?

J'apprécie les habitats boisés et buissonnants, où je peux me déplacer à ma guise au sol ou dans les arbres. Je suis en effet le plus arboricole des serpents de la région, même si je suis en réalité bien plus souvent près du sol.

Comment VINCI Autoroutes me préserve?

En permettant mon déplacement par le biais d'écoducs et par la réhabilitation des lisières bocagères, des haies et des petits boisements.



Couleuvre verte et jaune

(*Hierophis viridiflavus*)

Qui suis-je ?

Je suis une grande et puissante couleuvre, la plus rapide de mes congénères. Ma robe est quadrillée de jaune et de noir profond, mais lorsque je suis en mouvement, ma couleur peut donner l'impression d'un brun ou d'un vert rayé. J'atteins parfois 150 à 160 cm pour les plus grands mâles.

Quel est mon habitat ?

Je suis le serpent le plus répandu en plaine, où je m'adapte à tout type d'habitat, de préférence chaud et buissonnant. J'y chasse campagnols et lézards. Je parviens même à pénétrer dans les secteurs urbanisés et je m'installe parfois de façon temporaire dans les jardins pour y chasser mulots et souris.

Comment VINCI Autoroutes me préserve ?

En permettant mon déplacement par le biais d'écoducs et par la réhabilitation des lisières bocagères, des haies et des petits boisements.



Couleuvre vipérine

(*Natrix maura*)

Qui suis-je?

Je suis une petite couleuvre aquatique. Ma robe très variable, est souvent pourvue d'un zig-zag sur le dos. Ces motifs tentent d'imiter la vipère aspic et on me nomme souvent - à tort - « Aspic d'eau ». À l'inverse de ma lointaine cousine, je suis non venimeuse et totalement inoffensive.

Quel est mon habitat?

Je vis dans divers types d'habitats, toujours liés au milieu aquatique. J'apprécie la végétation lorsque celle-ci est importante sur les berges. Si je ne suis pas dérangée, je vis le jour, mais l'activité des hommes me contraint souvent à adopter un comportement crépusculaire, voire nocturne.

Comment VINCI Autoroutes me préserve?

En permettant mon déplacement au sein des zones humides traversées par les autoroutes, par la réhabilitation des cours d'eau et des lisières bocagères.



Lézard des murailles

(*Podarcis muralis*)

Qui suis-je?

Je suis un petit lézard, gris ou marron tacheté de noir, d'une taille maximale de 20cm queue comprise. Actif au moindre rayon de soleil, je me nourris des petits invertébrés qui parcourent mon territoire.

Quel est mon habitat?

Je colonise tous les milieux naturels de la région. Je suis notamment l'espèce que l'on retrouve dans les jardins, près des habitations, où je m'accommode des fissures du béton pour m'abriter.

Comment VINCI Autoroutes me préserve?

En permettant mon déplacement par le biais d'écoducs et par la réhabilitation des lisières bocagères, des haies et des petits boisements.



Lézard vert

(*Lacerta bilineata*)

Qui suis-je?

Je suis un lézard de taille moyenne, au physique remarquable : j'arbore une robe verte intense du plus bel effet. En période de reproduction, les mâles de mon espèce voient leur gorge se parer d'un bleu vif. Farouche, je m'enfuis rapidement dès que l'on m'approche.

Quel est mon habitat ?

Je vis dans une gamme variée d'habitats, entre le niveau de la mer et 1 500 m d'altitude environ. J'ai grandement besoin de milieux buissonnants et fortement végétalisés, où ma couleur me permet de me confondre facilement. J'apprécie la présence de l'eau, tout comme les espaces plus secs.

Comment VINCI Autoroutes me préserve ?

En permettant mon déplacement par le biais d'écoducs et par la réhabilitation des lisières bocagères, des haies et des petits boisements.



Lézard vivipare

(*Zootoca vivipara*)

Qui suis-je ?

Je suis un petit lézard gris, unique en mon genre. Dans le Sud-Ouest, je ponds les œufs comme la majorité des autres lézards. Au nord, je mets directement bas à des jeunes lézards déjà formés. Cette adaptation m'a permis de gagner les terres les plus froides d'Europe et j'ai la plus large répartition de l'ensemble des lézards de la planète.

Quel est mon habitat ?

J'ai une nette préférence pour les milieux frais et humides. Les landes du Pays basque sont mes territoires de prédilection. Je reste la majeure partie du temps caché au sein de cette végétation dense.

Comment VINCI Autoroutes me préserve ?

En évitant ou en restaurant des habitats de landes et zones humides correspondant à mes milieux de vie.



Alyte accoucheur

(*Alytes obstetricans*)

Qui suis-je ?

Petit amphibien de la famille des Alytidés, je ressemble à un petit crapaud de 5 cm tout au plus. Je suis surtout reconnaissable par mon comportement de reproduction : après avoir retrouvé ma partenaire grâce à un échange de petits sons flutés, je transporte ses œufs sur mon dos le temps de leur éclosion !

Quel est mon habitat ?

J'apprécie surtout les milieux ensoleillés, plutôt secs, souvent pierreux ou sablonneux. Je peux même survivre en ville, dans des secteurs très urbanisés. Évidemment, j'ai un besoin absolu d'une mare ou d'un point d'eau à proximité pour y déposer mes œufs et y voir grandir mes têtards.

Comment VINCI Autoroutes me préserve ?

En construisant depuis 20 ans des ouvrages adaptés à mes besoins de déplacement et de reproduction. Des mares artificielles permettent d'accueillir mes têtards, et j'utilise des ouvrages de traversée pour me déplacer.



Crapaud commun

(Bufo bufo)

Qui suis-je?

Crapaud de taille variable, généralement brun ou gris, je suis une espèce assez commune, comme mon nom l'indique. En fin d'hiver, aux premières nuits douces et pluvieuses, nous nous regroupons au sein des zones humides, souvent en très grand nombre.

Quel est mon habitat?

Je m'adapte ! Adulte, je visite toutes sortes d'habitats terrestres, même les plus secs, comme par exemple le milieu dunaire ou les pelouses sèches. Je m'accommode bien de la présence de l'homme et habite les jardins, où je me nourris de limaces et de vers de terre. Je ne suis pas non plus très difficile pour choisir mes lieux de reproduction : même une rivière pleine de poissons me convient.

Comment VINCI Autoroutes me préserve?

En construisant depuis 20 ans des ouvrages adaptés à mes besoins de déplacement et de reproduction. J'utilise notamment les bassins artificiels pour la reproduction de mes têtards.



Crapaud épineux

(*Bufo spinosus*)

Qui suis-je?

À l'aide d'analyses génétiques, j'ai été récemment élevé au rang d'espèce et suis désormais considéré comme une espèce bien à part. Je suis physiquement très proche du Crapaud commun, mais avec une peau moins lisse, et souvent plus gros que mon proche cousin.

Quel est mon habitat?

Je ne suis pas difficile et on peut me trouver dans tout type de milieu, en montagne ou en plaine. Même si je préfère les mares et les milieux sans eau courante, les rivières et les grands étangs poissonneux ne me font pas peur. Mon têtard est peu gouteux et n'intéresse pas beaucoup les prédateurs!

Comment VINCI Autoroutes me préserve?

En construisant depuis 20 ans des ouvrages adaptés à mes besoins de déplacement et de reproduction. J'utilise notamment les bassins artificiels pour la reproduction de mes têtards.



Grenouille agile

(*Rana dalmatina*)

Qui suis-je?

Je suis une grenouille svelte et élégante de la famille des Ranidés. Ma robe variable porte généralement sur le brun ou le beige. Mon nom provient de mes pattes grandes et puissantes, qui me permettent de réaliser des bonds démesurés pour me déplacer et fuir.

Quel est mon habitat?

J'apprécie principalement les boisements et les prairies humides où je me cache et recherche ma nourriture. Je suis assez commune en plaine, mais absente en altitude, où je suis remplacée par la Grenouille rousse. Contrairement à ma cousine la Grenouille verte, je suis une espèce essentiellement terrestre et ne vais à l'eau que pour me reproduire.

Comment VINCI Autoroutes me préserve?

En construisant depuis 20 ans des ouvrages adaptés à mes besoins de déplacement et de reproduction. Des mares artificielles permettent l'accueil de mes têtards, et j'utilise des ouvrages de traversée pour me déplacer.



Rainette méridionale

(*Hyla meridionalis*)

Qui suis-je ?

Petite grenouille arboricole de couleur vert pomme, mon physique se reconnaît entre mille, avec mes pattes longues et fines et mes ventouses au bout des doigts. Mais attention à ne pas me confondre avec mes cousines, la Rainette verte et la Rainette ibérique. Mon chant, très différent, est le meilleur moyen pour m'en distinguer. Je l'obtiens grâce à l'énorme sac vocal que je gonfle sous ma gorge.

Quel est mon habitat ?

Je me cantonne uniquement à la plaine et disparaît dès que le relief s'élève. Je m'accommode de toute sorte de zone humide, si possible sans poissons, sans courant, et avec une végétation arbustive où je me réfugie dans la journée. Je suis également capable de pénétrer dans les jardins, voire de grimper aux murs ou sur les vitres des vérandas !

Comment VINCI Autoroutes me préserve ?

En aménageant et en reconstituant les haies et les lisières qui sont mes lieux de vie.



Salamandre tachetée

(*Salamandra atra*)

Qui suis-je?

Je suis un amphibien au physique bien connu et remarquable. Mon corps est couvert d'un noir profond marqué de nombreuses taches jaunes plus ou moins réparties sur l'ensemble de mon corps. Comme chez la guêpe, ces couleurs remarquables sont là pour indiquer ma toxicité aux prédateurs, qui préfèrent donc m'éviter.

Quel est mon habitat?

Même si je m'accommode de nombreux milieux, j'ai tendance à préférer les espaces forestiers, riches en feuillus, où je recherche les dépressions humides comme les ornières ou les fossés permettant ma reproduction. À l'inverse des autres amphibiens, je ne ponds pas d'œufs, mais mets bas à des jeunes déjà plus ou moins formés.

Comment VINCI Autoroutes me préserve?

En construisant des ouvrages de traversée pour me déplacer et traverser les voies sans encombre.



Triton marbré

(*Triturus marmoratus*)

Qui suis-je?

Je suis le plus grand et le plus beau triton du Sud-Ouest! À l'âge adulte, je peux atteindre jusqu'à 16 cm. Mon corps est marbré de noir et de vert, barré par une ligne orange vif qui parcourt mon dos sur toute sa longueur. En période de reproduction, je descends dans l'eau et me transforme: une crête pousse alors sur mon dos et ma queue, et je deviens un excellent nageur.

Quel est mon habitat?

Mon habitat terrestre importe peu, même si j'ai une préférence pour les milieux bocagers. En revanche, je suis difficile en ce qui concerne la qualité de mon habitat de reproduction. Je cherche des mares assez profondes, bien végétalisées, mais non colonisées par les poissons qui mangent mes larves. Je suis actuellement fortement menacé par la disparition de mes mares.

Comment VINCI Autoroutes me préserve?

En aménageant des mares artificielles qui permettent l'accueil de mes larves.



Triton palmé

(*Lissotriton helveticus*)

Qui suis-je?

Je suis l'unique petit triton du sud-ouest de la France. Je ne dépasse pas 10 cm à l'âge adulte, je suis généralement beige plus ou moins clair, avec un ventre légèrement orangé. Quand je passe à l'état aquatique pour la reproduction, mes pattes arrières deviennent totalement palmées pour faciliter ma natation. C'est de là que vient mon nom.

Quel est mon habitat?

Tous les milieux me conviennent, pourvu qu'il y ait peu d'eau pour pondre. Attention à ne pas exagérer toutefois : les eaux trop polluées ou avec trop de poissons ne me conviennent pas. De la même façon, impossible pour moi de me reproduire s'il y a beaucoup de courant.

Comment VINCI Autoroutes me préserve?

En aménageant des mares artificielles qui permettent l'accueil de mes larves.



Brillante minuscule

(*Cryptazeca monodonta*)

Qui suis-je?

Je suis un escargot terrestre pulmoné de la famille des Cochlicopidées. Ma coquille est pointue et marron, peu fine, lisse et brillante avec 4 à 5 tours, le dernier atteignant les 2/3 de la taille totale de la coquille.

Quel est mon habitat?

Je suis présent en France et en Espagne sur de petites aires généralement inférieures à 1 km² de surface. On me trouve dans la litière des bois de feuillus humides. Je peux vivre sous d'épaisses couches humides de mousses recouvrant des falaises calcaires. Je suis considéré comme une espèce en danger du fait de la petite taille de ma population et de son caractère fragmenté.

Comment VINCI Autoroutes me préserve?

En évitant la destruction de vieux boisements et en restaurant les milieux détruits.



Clausilie basque

(*Neniatlanta pauli*)

Qui suis-je?

Je suis un gastéropode terrestre à poumons de la famille des Clausiliidées. Je mesure 14 mm. Ma coquille est pointue et marron-rouge, finement striée, comportant 11 à 13 tours ainsi qu'à sutures profondes.

Quel est mon habitat?

Je suis une espèce protégée des Pyrénées-Atlantiques, que l'on peut observer dans les milieux ombragés. On peut aussi m'apercevoir dans le nord de l'Espagne. On me trouve typiquement dans les bois morts, dans la litière et à la base des arbres dans la forêt, à la fois en zone calcaire ou non calcaire.

Comment VINCI Autoroutes me préserve?

En évitant la destruction de vieux boisements et en restaurant les milieux détruits.



Escargot de Quimper

(*Elona quimperiana*)

Qui suis-je ?

Je suis un escargot terrestre à poumons de la famille des Elonidées. Je suis d'assez grande taille. Ma coquille mesure jusqu'à 30 mm de diamètre pour une hauteur de 12 mm et est de couleur brune. Une fois adulte, mon ouverture très arrondie est bordée d'une lèvre blanche.

Quel est mon habitat ?

J'habite les zones boisées, ombragées et fraîches de la Basse-Bretagne et de la cordillère Cantabrique. En raison de cette distribution très particulière et limitée, mon espèce bénéficie d'un statut de protection en France et en Europe. Je suis souvent considéré comme caractéristique des chênaies-hêtraies des sols acides atlantiques. En réalité, j'affectionne le climat tempéré et très humide. Dans ce contexte, on peut me rencontrer dans des milieux plus diversifiés et notamment plus ouverts.

Comment VINCI Autoroutes me préserve ?

En évitant la destruction de vieux boisements et en restaurant les milieux détruits.



Hélice de Navarre

(*Trissexodon constrictus*)

Qui suis-je ?

Je suis un escargot protégé terrestre à poumons de la famille des Trissexodontidées. Ma coquille est finement et régulièrement striée et arrondie sur la face inférieure. Je possède 5 à 6 tours et mon ouverture a une forme caractéristique en « U » vue de dessus. Je fais 6 à 8 mm de large et 3 à 4 mm de haut.

Quel est mon habitat ?

Je suis une espèce des Pyrénées-Occidentales (France et Espagne). On me trouve sous les pierres dans les sols humides des forêts ombragées, mais aussi sous les feuilles et entre les mousses, du niveau de la mer à 800 m et exceptionnellement à 1 500 m d'altitude.

Comment VINCI Autoroutes me préserve ?

En évitant la destruction de vieux boisements et en restaurant les milieux détruits.



Anguille européenne

(*Anguilla anguilla*)

Qui suis-je ?

Je suis l'Anguille européenne, *Anguilla anguilla*. Mon corps ressemble à un serpent mais je suis un poisson. Je peux vivre jusqu'à 15 ans et atteindre 1 m de longueur !

Quel est mon habitat ?

Je nais au large de la Floride, dans la Mer des Sargasses. Je me laisse porter par le courant jusqu'aux côtes européennes où je me transforme en petite anguille transparente, de moins de 8 cm et à peine 1 g. Je passe ensuite quelques années en eau douce et l'on m'appelle « anguille jaune ». Je me nourris de grenouilles, écrevisses, lombrics et petits poissons. Je suis avant tout une carnassière. Pour mon dernier grand voyage de 6 500 km vers la mer qui nous a vu naître, je me regroupe avec d'autres anguilles afin de rejoindre notre zone de reproduction. Nous nous adaptons à la vie en mer en prenant une coloration claire pour nous confondre avec l'eau de l'Atlantique, et devenons des anguilles dites « argentées ».

Comment VINCI Autoroutes me préserve ?

En maintenant et en aménageant des cours d'eau, en assurant une bonne continuité écologique sur ses différents ouvrages et en me permettant d'accéder à des zones dont l'accès ne m'était plus possible. Également en réaménageant les plans d'eau et marais propices à mon cycle de vie.



Brochet

(*Esox lucius*)

Qui suis-je ?

Je suis un poisson carnivore de la famille des Escodicés. Ma morphologie est remarquable et impossible à confondre : mon corps est fuselé et ma gueule, très large, est ornée de centaines de dents qui trahissent mon régime alimentaire. Je suis un prédateur majeur des poissons blancs qui colonisent mes milieux de vie.

Quel est mon habitat ?

J'habite les étangs, lacs, cours d'eau et rivières, pourvu que l'eau ne soit pas trop froide et le courant pas trop puissant. Je me cache dans la végétation aquatique pour chasser à l'affût et j'apprécie les milieux inondables où j'installe mes zones de ponte.

Comment VINCI Autoroutes me préserve ?

En limitant les impacts de l'autoroute sur les cours d'eau et sur les zones humides qu'elle traverse et en créant des zones humides de qualité pour ma ponte.



Lamproie de Planer

(*Lampetra planeri*)

Qui suis-je?

Je ne suis pas un poisson mais un agnathe: je me caractérise par un corps nu, sans écailles. Ma bouche prend la forme d'une ventouse, et mes joues sont ornées d'orifices qui permettent la circulation de l'eau nécessaire à ma respiration. Je suis une lamproie de petite taille et ne dépasse pas 20 cm à l'âge adulte.

Quel est mon habitat?

Je suis assez commune dans les rivières en bon état de conservation. Au moment de la reproduction, je construis un nid commun à plusieurs individus sur le fond de la rivière. Je ne me reproduis qu'une seule fois dans ma vie.

Comment VINCI Autoroutes me préserve?

En limitant les impacts de l'autoroute sur les cours d'eau et sur les zones humides qu'elle traverse, et en créant des zones humides de qualité, susceptibles d'accueillir mes frayères.



Lamproie marine

(*Petromyzon marinus*)

Qui suis-je?

Je ne suis pas un poisson mais un agnathe: mon corps est nu et dépourvu d'écailles. Ma bouche prend la forme d'une ventouse avec laquelle je me fixe sur des gros poissons que je parasite. Je nais en rivière puis rejoins l'océan sous forme de larve, où je vais grandir et atteindre l'âge adulte. Je peux mesurer jusqu'à un mètre environ. Je remonte alors les cours d'eau pour me reproduire puis mourir.

Quel est mon habitat?

Je passe la majorité de ma vie en mer, généralement près des côtes. Pour me reproduire, je remonte dans les fleuves puis les rivières peu profondes.

Comment VINCI Autoroutes me préserve?

En limitant les impacts de l'autoroute sur les cours d'eau et sur les zones humides qu'elle traverse, et en créant des zones humides de qualité, susceptibles d'accueillir mes frayères.



L'Angélique à fruits variables

(*Angelica heterocarpa*)

Qui suis-je?

Je suis une plante qui peut atteindre 2 m de haut. Ma tige est robuste, creuse et lisse, rude et pubescente (poilue). Mes fleurs forment des ombelles à nombreux rayons, blanches avec des pétales à pointe recourbée à l'intérieur.

Quel est mon habitat?

Je suis présente uniquement dans les estuaires, sur des berges à pente variable, entre le niveau moyen des marées et le niveau des plus hautes mers de vives eaux. Je suis une espèce pouvant vivre plusieurs années et bisannuelle. Je peux me développer à la base des troncs de saules. Ma reproduction est sexuée. Ma floraison a lieu principalement de fin juin à juillet et mes semences mûrissent dès le mois d'août. La dissémination de mes graines est échelonnée jusqu'en novembre et s'effectue par l'eau.

Comment VINCI Autoroutes me préserve?

En restaurant les cours d'eau et en créant systématiquement des zones humides.



L'Aster maritime

(*Aster tripolium*)

Qui suis-je ?

Je suis la fleur du sel et de la vase. Plus simplement, une espèce de plantes herbacées et l'une des nombreuses représentantes du genre *Aster*. Je suis également appelée « Oreille de cochon » ou « La Marguerite de Saint Michel ». Je forme de vastes colonies très denses, et ma floraison ne passe pas inaperçue sur le fond vert sombre du feuillage, dans le décor plutôt gris des vasières côtières. J'arbore des capitules de type marguerite : un disque central de fleurs en tube jaune vif et une couronne de languettes mauve clair rayonnantes (ligules). Mes ligules sont parfois absentes.

Quel est mon habitat ?

Je pousse au bord de la mer, sur les vasières soumises au balancement des marées dans les estuaires et les marais salants qui communiquent via des canaux avec la mer. Je fleuris à l'automne (essentiellement septembre-octobre) et je m'adapte particulièrement bien à cet environnement hyper-salé ainsi qu'aux submersions.

Comment VINCI Autoroutes me préserve ?

En restaurant les cours d'eau et en créant systématiquement des zones humides.



Bellardie

(*Bartsia trixago*)

Qui suis-je?

Je suis une plante annuelle de 10 à 50 cm, poilue-glanduleuse, à tige raide, dressée, simple ou peu rameuse et très feuillée. Mes feuilles sont en forme de lance ou linéaires, à grosses dents écartées. Mes fleurs sont blanchâtres-pourpres mêlées de jaune, grandes, en grappes courtes et serrées. La base de ma fleur est renflée en cloche.

Quel est mon habitat?

Je suis une plante du pourtour méditerranéen, commune en Corse et dans le Midi, mais beaucoup plus rare sur le littoral Atlantique. Je pousse dans les pelouses, les friches, les groupements des campagnes et les lieux sablonneux du littoral.

Comment VINCI Autoroutes me préserve?

En restaurant les milieux détruits.



Coronille bigarrée

(*Coronilla varia*)

Qui suis-je?

Je suis une plante qui vit plusieurs années, facilement reconnaissable à mes fleurs panachées de rose, de blanc et de violet. Mes feuilles sont composées, formées de 15 à 25 petites feuilles par paires, sauf la foliole terminale. J'appartiens à la famille des Fabacées. Je fais 30 à 120 cm de haut. Le diamètre de ma corolle varie entre 10 et 15 mm.

Quel est mon habitat?

Je pousse dans les pentes calcaires, les lisières et les pelouses sèches. Je fleuris de mai à août de 0 à 1 800 m. J'affectionne les milieux ensoleillés. Je colonise les bords des chemins, talus, haies, lisières forestières, pelouses et prairies, surtout sur sols calcaires. Je suis assez commune sur une grande partie de la moitié est de la France et m'étend vers l'ouest dans les zones calcaires entourant le Massif central. Je suis rare ailleurs et présente essentiellement le long des vallées.

Comment VINCI Autoroutes me préserve?

En recréant systématiquement les milieux détruits, notamment les pelouses sèches ainsi qu'en générant un impact global positif.



Dauphinelle des jardins

(*Delphinium ajacis*)

Qui suis-je ?

Je suis une plante de la famille des Ranunculaceæ, aussi appelée « Dauphinelle cultivée » ou « Pied d'alouette des jardins ». Je suis annuelle et mesure de 40 à 80 cm de haut. Ma tige est dressée avec des ramifications. Mes feuilles sont disposées en alternance et simples, découpées en segments. Mes fleurs sont regroupées en grappes et généralement bleu-violet.

Quel est mon habitat ?

Je suis présente dans le Midi, l'Ouest et le Centre de la France. On me rencontre aussi dans les régions méditerranéennes de l'Europe, de la Turquie et de l'Afrique du Nord ainsi qu'en Asie occidentale. Je suis une plante des moissons et je peux pousser dans les terrains vagues, sur le bord des chemins et aux abords des jardins. Je suis largement cultivée pour l'ornement des jardins. Je fleuris de juin à juillet.

Comment VINCI Autoroutes me préserve ?

En recréant systématiquement les milieux détruits et en générant un impact global positif.



Glaux maritime

(*Lysimachia maritima*)

Qui suis-je?

Je suis une plante de la famille des Primulaceæ. Je mesure de 5 à 25 cm. Je suis un peu charnue, sans poils, à souche rougeâtre et longuement rampante. Mes fleurs sont sans pétales mais ma base est colorée, évoquant très nettement une corolle.

Quel est mon habitat?

Je suis présente dans les prés salés du littoral Atlantique et de la Manche (également connue dans des zones salées d'Auvergne). Je forme de larges groupes. Je fleuris de mai à août et de 0 à 750 m.

Comment VINCI Autoroutes me préserve?

En restaurant les milieux détruits.



Grémil à rameaux étalés

(*Lithodora prostrata*)

Qui suis-je?

Je suis une plante de la famille des Boraginacées. Je mesure 30 à 50 cm de haut. Je suis velue-hérissée, à tiges grêles, sous-ligneuses, couchées ou ascendantes. Mes feuilles sont disposées en alternance. Elles sont en forme de lances droites et hérissées de poils rudes. Mes fleurs sont bleues à pourpres.

Quel est mon habitat?

Je pousse en Bretagne, Charente-Maritime, dans les Landes et les Pyrénées-Atlantiques. Je croîs dans les landes et parmi les bruyères des terrains comportant de la silice. Ma floraison se déroule d'avril à juillet.

Comment VINCI Autoroutes me préserve?

En recréant systématiquement les milieux détruits.



Lin raide

(*Linum strictum*)

Qui suis-je?

Je suis une plante herbacée annuelle, hermaphrodite, de 10 à 60 cm de haut et de la famille des Linacées. On me reconnaît à ma tige étroite et érigée, portant des feuilles alternes linéaires à extrémité effilée, et à mes petites fleurs jaunes groupées.

Quel est mon habitat?

Je pousse surtout dans les régions méridionales de France (jusqu'à la Loire), notamment dans les rocailles calcaires (garrigues), les coteaux secs et les pelouses arides. Ma floraison se déroule de mai à juillet.

Comment VINCI Autoroutes me préserve?

En recréant systématiquement les milieux détruits, notamment les pelouses sèches.



Lotier grêle

(*Lotus angustissimus*)

Qui suis-je?

Je suis une espèce de plantes annuelle herbacée de la famille des Fabacées. Je suis un Lotier à pilosité variable. J'attire l'attention par la petite taille de mes fleurs par rapport aux autres lotiers. Je mesure de 10 à 50 cm.

Quel est mon habitat?

Je pousse en région méditerranéenne, au Sud-Ouest et à l'Ouest et dans des habitats tels que des pelouses et des prairies fraîches, des chemins forestiers et des talus. Ma floraison se déroule d'avril à juin et parfois en septembre ou octobre.

Comment VINCI Autoroutes me préserve?

En recréant systématiquement les milieux détruits et en générant un impact global positif.



Lotier hispide

(*Lotus hispidus*)

Qui suis-je?

Je suis une espèce de plantes de la famille des Fabacées, hérissée de poils fins. Mes fleurs sont regroupées par une à quatre fleurs. L'ensemble formé par mes pétales (corolle) est un peu plus long que ma base formée par les sépales (calice).
Je mesure de 10 à 40 cm de haut.

Quel est mon habitat?

Je pousse sur les terrains sablonneux dans la région méditerranéenne, le Sud-Ouest et l'Ouest, de 0 à 600 m.
Ma floraison se déroule d'avril à juillet.

Comment VINCI Autoroutes me préserve?

En recréant systématiquement les milieux détruits et en générant un impact global positif.



Rossolis à feuilles rondes

(*Drosera rotundifolia*)

Qui suis-je ?

Je suis une espèce de plantes herbacée carnivore vivace de la famille des Droseracées. Je suis disposée en rosette et étalée au sol, de 2 à 5 cm de diamètre. Mes feuilles sont rondes, pouvant atteindre 1 cm de large, avec une longue tige étroite de 1 à 3 cm de long. Elles sont d'un vert olive se teintant de rouge en exposition ensoleillée. Le bord et la face supérieure sont couverts de poils glandulaires roussâtres à rouge vif, enduits d'un mucilage collant. Cette sécrétion sert à attirer et à capturer les petits insectes.

Quel est mon habitat ?

J'affectionne les tourbières acides à mousses abondantes. Je colonise en grand nombre les « coussins » de mousses vivantes ou mortes lorsque l'exposition au soleil est abondante. Mais je reste assez rare en France. On me rencontre de 600 à 2 000 m d'altitude, mais on peut aussi me trouver à des altitudes inférieures. Ma saison de croissance s'étend de mai/juin à septembre/octobre.

Comment VINCI Autoroutes me préserve ?

En restaurant les milieux, notamment les zones humides de façon systématique et en générant des impacts globaux positifs.



Rossolis à feuilles intermédiaires

(*Drosera intermedia*)

Qui suis-je?

Je suis une plante herbacée de la famille des Droséracées. Je suis carnivore et possède sur la surface supérieure de mes feuilles des poils sécrétant à leur extrémité un liquide collant. Je mesure de 5 à 20 cm, mes feuilles sont spatulées et 2 à 3 fois aussi longues que larges. Mes fleurs sont blanches en grappe unilatérale. Je suis protégée sur l'ensemble du territoire français métropolitain.

Quel est mon habitat?

Je colonise les zones à tourbe dénudées, les sables humides, les rives d'étangs à sols acides et les rigoles des tourbières. Ma floraison est estivale (août à septembre). Mes glandes, à l'extrémité de mes poils qui sécrètent le liquide visqueux dissolvent les protides. Lorsqu'un insecte y reste collé, les poils gluants se rabattent sur lui et les enzymes sécrétées décomposent la proie.

Comment VINCI Autoroutes me préserve?

En restaurant les milieux humides et en générant des impacts globaux positifs.



Scabieuse des jardins

(*Scabiosa atropurpurea*)

Qui suis-je?

Je suis une plante vivace et appartiens à la famille des Dipsacacées. Je forme une touffe au port gracieux du fait de mes tiges fines se terminant par des capitules de petites fleurs bleues, pourpres ou roses de 3 à 8 cm de large. Elles peuvent être en forme de pompons et odorantes, selon les espèces. J'attire toutes les abeilles et les papillons. Je mesure jusqu'à 90 cm de haut.

Quel est mon habitat?

Je suis très rustique et pousse facilement à l'état sauvage dans les prairies et les bois de toutes les régions de France. Je fleuris d'avril à octobre.

Comment VINCI Autoroutes me préserve?

En restaurant les milieux et en générant des impacts globaux positifs.



Séneçon de Bayonne

(*Senecio bayonnensis*)

Qui suis-je ?

Je suis une plante vivace et appartiens à la famille des Asteracées. Mes feuilles sont poilues sur la face inférieure. Je mesure de 100 à 200cm. Mes fleurs sont jaunes et j'en possède 5 à 12.

Quel est mon habitat ?

Je suis une plante du Pays Basque et du sud des Landes, se rencontrant dans les lisières et landes atlantiques sur sols acides. Je pousse de 0 à 400 m et fleuris de juillet à août. Je suis protégée sur l'ensemble du territoire français métropolitain.

Comment VINCI Autoroutes me préserve ?

En restaurant les milieux et en générant des impacts globaux positifs.

AMÉNAGEMENTS

À la découverte des aménagements...

Dans le cadre de l'élargissement de l'A63, la préservation des milieux naturels et la restauration des continuités écologiques constituent un enjeu fort. Pour ce faire, des aménagements divers sont transformés ou construits.

Objectif : protéger la ressource en eau, faire en sorte que la faune se déplace mieux qu'auparavant et que la nature reprenne ses droits.



Les bassins multifonctions

Ces ouvrages permettent de recueillir et de traiter les eaux de la plateforme autoroutière avant rejet dans le milieu naturel.

Les bassins multifonctions assurent une protection de la ressource en eau :

- > en quantité (volume d'écrêtement des débits lors des fortes pluies)
- > en qualité (épuration de l'eau de plateforme avant rejet) et confinement d'éventuelles pollutions accidentelles.



Bassin récent
Section sud de l'A63

Des bassins attractifs pour la faune



Les modalités constructives de ces bassins, fixées par VINCI Autoroutes, permettent de restituer une vraie naturalité à ces milieux aquatiques qui deviennent rapidement très attractifs pour la faune.

Les stations botaniques

Situées dans le périmètre des dépendances vertes autoroutières (talus, bordures de chaussées, etc.), ces stations constituent un biotope favorable au maintien d'espèces végétales protégées.



Station du Grémil à rameaux étalés
Section nord de l'A63

Ces biotopes ont été préservés et/ou reconstitués en phase travaux.

Ils bénéficient d'une gestion adaptée et d'un suivi scientifique, mis en place par VINCI Autoroutes.

Les petites zones humides

Ces biotopes patrimoniaux de petite taille (souvent associés aux cours d'eau) ont été restaurés ou créés à l'occasion de la phase travaux.

Ces milieux humides, en cours de régression à l'échelle nationale, constituent des réservoirs de biodiversité, refuge pour une faune et une flore, rares et diverses.



Cette reconquête s'opère par opportunité, en alliant génie civil (terrassements) et génie écologique, à l'occasion de la phase de terrassement lorsque les conditions sont réunies (sol, alimentation en eau).

Les écoducs

Ces ouvrages traversant l'autoroute (par-dessus ou par-dessous) sont spécialement aménagés pour le passage de la faune sauvage.



Ouvrage hydraulique aménagé pour la faune terrestre et semi-aquatique



Ouvrage de traversée à sec (buse sèche) spécifique pour la petite faune terrestre



Les corridors écologiques

Ces unités écopaysagères favorisent les déplacements de la faune vers les aires de repos, de nourrissage et de reproduction.

Les ouvrages de franchissement des autoroutes assurent une transparence de l'infrastructure à ces flux naturels indispensables.

Rétablissement d'un corridor sous l'autoroute



Les cours d'eau et leurs berges boisées représentent des corridors majeurs pour de nombreuses espèces (poissons, petite et grande faune terrestre, oiseaux...).

Rétablissement d'un corridor lié au cours d'eau



Les rescindements de cours d'eau

Cette opération consiste à reconstruire un cours d'eau devant être dévié dans le cadre de travaux.

À cette occasion, des travaux de génie écologique sont déployés pour restituer un cours d'eau naturel.



**Les cours d'eau :
une réserve de
biodiversité**

Les pipals

Ces ouvrages hydrauliques permettent d'assurer la préservation du lit des cours d'eau.

Posée au-dessus du cours d'eau, la dalle du pipal permet d'éviter tout contact avec les berges.



Vue aérienne d'un pipal à proximité de l'autoroute.

Traversée de la faune sur un pipal

SUUVI DIES ESPÉCES

Le suivi des espèces, à quoi ça sert ?

Le suivi sert à vérifier que les différents aménagements créés ou restaurés (banquettes, écoducs, cours d'eau et autres passages) sont bien empruntés par les animaux et que ceux-ci parviennent à se déplacer à la fois au-dessus et en-dessous de l'autoroute.



Un travail de détective

L'objectif est de rendre l'autoroute la plus perméable possible aux espèces et de faciliter leur circulation et par là même, leur colonisation de part et d'autre de l'ouvrage.

Ce travail de suivi s'effectue en partenariat avec des bureaux d'études et des associations de protection de la nature qui interviennent régulièrement sur le terrain pour effectuer des repérages.

Les méthodes de suivi varient à la fois selon les espèces et les différents milieux (berges, zones humides...).

Qu'il s'agisse simplement d'observer ou de mettre en place des techniques plus pointues pour relever des indices, ces investigations s'apparentent bien souvent à un travail de « détective ».



La démarche NOTEE VA

Pour mesurer et contrôler l'impact réel du chantier de l'A63 sur l'environnement, VINCI Autoroutes a initié avec le concours du CEFE*, dans le cadre d'un appel à projets lancé par le ministère de l'Écologie (programme ITTECOP)**, une méthode novatrice, la méthode dite « **NOTEE VA** » (**Notation de l'Empreinte Écologique des Voies Autoroutières**). Cette démarche testée sur l'A63, vise à mettre au point une méthodologie reconnue pour établir de façon objective et scientifique un comparatif détaillé de l'avant/après travaux afin de mesurer leur empreinte écologique réelle.

* Centre d'Écologie Fonctionnelle et Évolutive

** Infrastructures de Transports Terrestres, Écosystèmes et Paysages

Du côté des mammifères

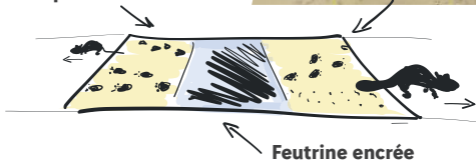
Le suivi par échantillonnage concerne tous les aménagements situés sous l'infrastructure.

Les mammifères semi-aquatiques et terrestres y sont repérés de différentes manières.

Exemple de relevé d'empreintes



Empreintes



Les plaques à empreintes

pour les petits mammifères :

vison, putois, genette, loutre, renard, hérisson, lapin, lièvre

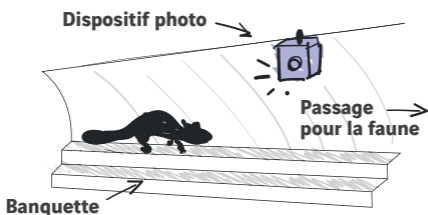
Une plaque de feutrine imbibée d'encre est déposée au sol avec, de part et d'autre, des feuilles de papier.

Après le passage des animaux, les feuilles marquées par les empreintes sont récupérées et analysées pour compter les passages par espèce. Cela permet d'identifier si le passage fonctionne bien pour telle espèce et moins pour une autre et d'agir en conséquence.

Fouine passant dans un écoduc sous l'A63



Du côté des mammifères

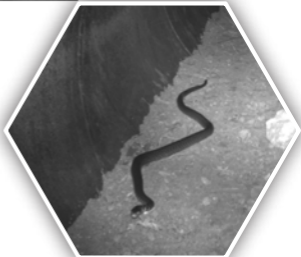


Les pièges photographiques

pour mieux visualiser le comportement des espèces dans les passages

Des appareils photo à déclenchement automatique sont installés à des endroits stratégiques pour obtenir des clichés ou des films des espèces fréquentant la zone.

Il s'agit d'une technique complémentaire du fait de ses résultats aléatoires. Elle permet de bien voir les animaux et leur façon de circuler dans les aménagements.



Du côté des mammifères

La recherche d'indices de présence

pour la loutre, le campagnol amphibie...

Certains animaux comme la loutre marquent leur territoire avec des épreintes: le fait d'en trouver de part et d'autre de l'autoroute ou dans les passages démontre que les aménagements fonctionnent et que l'animal a poursuivi sa colonisation de l'autre côté.

La recherche d'indices de présence peut porter aussi sur des empreintes sur le sol ou des reliefs de repas (ex: le campagnol amphibie rejette des bâtonnets de la végétation qu'il a mangée).

Les tubes capteurs d'indices

pour les micromammifères (souris, mulots, campagnols, musaraignes).

Ces tubes sont répartis à l'intérieur et à l'extérieur des ouvrages pour la petite faune (banquettes, enrochements, berges...), afin de comparer la circulation des espèces dans l'ouvrage à la présence détectée aux abords.

Une analyse génétique des éléments recueillis est effectuée pour identifier de façon ultra précise les espèces.

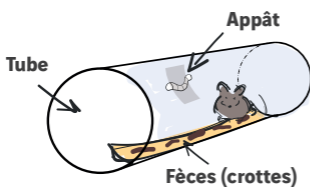
Poils sur adhésif

Tube

Appât

Tubes à poils

Des tubes de différents diamètres permettent de s'adapter à la diversité des tailles des espèces. Ils sont équipés d'un adhésif sur lequel les animaux laissent des poils collés en venant manger l'appât.



Fèces (crottes)

Tubes à fèces

Les musaraignes aquatiques sont appâtées avec des larves de mouches congelées maintenues dans un porte-appât. Lors de leur consommation de l'appât, elles laissent dans le tube des déjections qui sont alors récoltées puis analysées.

Du côté des amphibiens et des reptiles

Pour les amphibiens et les espèces dites « à mobilité réduite » le suivi passe davantage par l'observation.

Au préalable, des mares sont creusées de chaque côté de l'emprise et des clôtures (à mailles fines) empêchent les espèces de passer sur l'autoroute et les obligent à utiliser les ouvrages adéquats.



Amphibiens

Un travail de repérage est mené de nuit pendant les périodes de reproduction, où les amphibiens se déplacent et passent d'une mare à l'autre.

Des puces électroniques sont glissées sous la peau des amphibiens d'un côté de l'A63. Si on les repère ensuite de l'autre côté, cela signifie qu'ils ont utilisé l'ouvrage.

Serpents

L'observation des reptiles s'effectue de jour, le matin. Des indices comme la mue peuvent aussi être repérés. Les serpents sont parfois pucés mais la coloration et les motifs sur la tête peuvent suffire à leur identification. Des pièges photos peuvent également détecter leurs mouvements, mais cet outil ne permet pas de les identifier de façon précise.

Du côté des espèces aquatiques

Le suivi des espèces aquatiques consiste à vérifier que celles-ci circulent bien de part et d'autre de l'ouvrage à travers les cours d'eau et que les différentes espèces continuent à se reproduire.



La pêche électrique de sauvetage

Elle consiste à attirer les poissons via un courant inoffensif (nage forcée) et à les capturer à l'aide d'une épuisette pour compter toutes les espèces et les déterminer. La mesure par identification permet d'évaluer la taille et les classes d'âge des poissons : il s'agit d'une approche très scientifique.

Du côté des espèces aquatiques



L'anguille

Il s'agit d'une espèce en danger du fait de sa diminution inquiétante. Des anguilles juvéniles ont été trouvées aux abords de l'A63 ce qui confirme que les cours d'eau assurent une bonne continuité écologique et une libre circulation (propice au développement de l'espèce dans les zones humides).

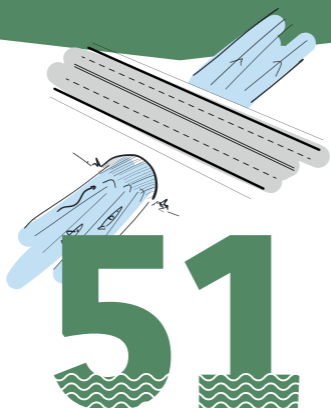


La truite de rivière dite « fario »

Cette espèce patrimoniale fait l'objet de mesures de protection. Les pêches de sauvetage permettent de voir comment évoluent les populations avant et après les travaux sur les ouvrages. Un suivi de génétique ponctuel permet aussi de déterminer les différentes souches de truites de rivières.

CHIFFRES CLÉS

Hydraulique



51

cours d'eau franchis

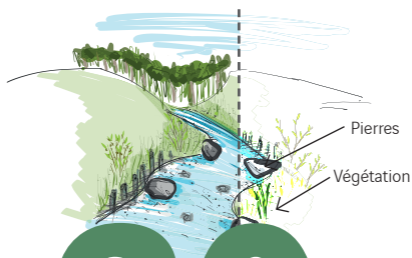
(sur les 66 km du tronçon complet)

Intersections entre l'autoroute et les cours d'eau

Saint-Geours-de-Maremne → Ondres : 16

Ondres → Biarritz : 15

Biarritz → Bariatou : 20



30

déviations de cours d'eau

(sur les 66 km du tronçon complet)

Cours d'eau déplacés

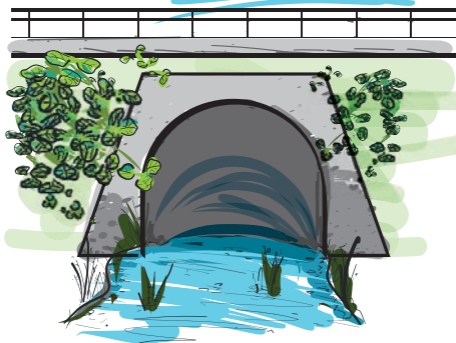
Saint-Geours-de-Maremne → Ondres : 4

Ondres → Biarritz : 8

Biarritz → Bariatou : 18

Soit 3278 mètres de déviations sur 22 kilomètres

Hydraulique



139

ouvrages hydrauliques

(sur les 66 km du tronçon complet)

Saint-Geours-de-Maremne → Ondres :

62 dont 30 modifiés, 10 créés et 25 faisant l'objet d'un aménagement de continuité écologique.

Ondres → Biarritz :

20 dont 9 modifiés et 7 faisant l'objet d'un aménagement de continuité écologique.

Biarritz → Biriadou :

57 dont 18 modifiés, 23 créés et 36 faisant l'objet d'un aménagement de continuité écologique.

Faune piscicole



58
pêches électriques
de sauvegarde

sur **20** cours d'eau différents
entre Biarritz et Bariatou

soit

15 526
individus sauvés

(amphibiens, agnathes, crustacés, poissons).



Flore



590
stations botaniques

Saint-Geours-de-Maremne → Ondres :
476 stations

soit **7** espèces protégées
(Bartsie trixago, Grémil à rameaux étalés, Lotier grêle, Lotier velu, Rossolis à feuilles rondes, Rossolis intermédiaire, Scabieuse pourpre foncé).

Ondres → Biriadou :
114 stations

soit **5** espèces protégées
(Angélique à fruits variables, Aster maritime, Grémil à rameaux étalés, Glaux maritime, Sénéçon Bayonnais).

Label végétal local



70 000 arbres

de différentes espèces
semés en pépinière
**entre Saint-Geours-de-Maremne
et Ondres**

Le label végétal local permet aux plantations des aménagements paysagers de s'adapter aux contraintes de la région bio-climatique du Sud-Ouest. Une récolte de semences certifiées locales précède la mise en culture des futurs arbres à planter.

Compensation

40%

d'impact* définitif résiduel sur les habitats du vison d'Europe

par rapport à ce qui était prévu au
dossier initial règlementaire.

Entre Ondres et Biarritz

La somme des impacts génère une dette
compensatoire vis à vis des habitats
d'espèces protégées.

La dette compensatoire d'un projet est la résultante des impacts résiduels générés par celui-ci sur l'environnement, après application des mesures d'évitement et de réduction. Pour diminuer davantage l'empreinte écologique résiduelle, VINCI Autoroutes met en œuvre un processus supplémentaire de reconquête de la biodiversité consistant à recréer ou restaurer les milieux sur site.

* Chiffre provisoire au 01/04/19 susceptible d'évoluer positivement
sous réserve de compléments d'études à venir.

CONTRIBUTORS

CONTRIBUTEURS

Pour combiner génie civil et génie écologique, VINCI Autoroutes s'entoure de partenaires compétents pour couvrir les différents domaines en fonction des enjeux.

Associations naturalistes
Organismes scientifiques ou de recherche

MIFEN-EC

Cistude Nature

CEN Aquitaine

CPIE Seignanx Adour

LPO Délégation Aquitaine

Association des Amis du
Jardin Botanique Paul Jovet

Jardin Botanique de la Commune
de S^t Jean de Luz

Fédération pour la Pêche et
la Protection des Milieux
Aquatiques des Landes

Fédération Départementale Pêche
Pyrénées Atlantiques

CBNSA

Département de zoologie de la Faculté de
pharmacie de l'Université du Pays Basque
(Vitoria - Gasteiz / Espagne)

EID Atlantique

Centre d'Écologie Fonctionnelle
et Évolutive (CEFE)
Université de Montpellier Paul Valéry

Contrôle scientifique
et réglementaire

Services de l'État et
établissements publics

DREAL Nouvelle Aquitaine
DDTM des Pyrénées Atlantiques
DDTM des Landes
Agence Française pour
la Biodiversité

Bureaux d'études, sociétés de conseil et d'expertise en environnement

GREGE ARPEN

Hydro Expertise

P POUBLAN

Aphyllanthe Ingénierie

CHAMPALBERT Expertises

Alain Bertrand

Becheler Conseils

CDC Biodiversité

Pôle Athom

Améten

EGIS Environnement

SETEC International

Aquabio

Ecosphère

Ibanez Franck

Atelier BKM Paysage

DEBARRE DUPLANTIERS ASSOCIES

APEXE

ACINOS

ECO-MED

ENVOLIS

GEOFLORE

ELIOMYS

Fournisseurs spécialisés

ZYGENE

NYMPHEA

ECOBIOLOGIC

ECO Saule'Ution

SA Pépinières Naudet

Cette publication a été réalisée
avec la participation de :



Des questions?
N'hésitez pas à contacter

Patrice LEBRUN

RESPONSABLE ENVIRONNEMENT DE L'A63

patrice.lebrun@vinci-autoroutes.com

Ensemble, préservons la nature



Réseau ASF – Direction d’opérations A63
Échangeur n°5 – route de Maignon CS 70 107
64 601 ANGLET cedex

Conception et réalisation: Agence PJC - www.pjc.fr
Crédits photos : VINCI Autoroutes - réseau ASF / GREGE /
Cistude Nature / MIFEN-EC / LPO / Koox.
Imprimé sur papier PEFC, issu de forêts gérées durablement.
Tirage n°1 / Mai 2019